

4 / 2012

Kámenický občasník č. 11

Obec Kámen,
místní části Kámen, Nížká Lhota, Nový Dvůr



Slovo starosty

O prázdninách se nic neděje, všichni jsou na dovolené, zastupitelstvo se neschází. Příští jednání svoláme na září. Tyto příjemné představy o letním lenošení ale brzy vzaly za své. Mimořádné zasedání jsem svolával ještě koncem června a další řádné už v srpnu. Co všechno zastupitelé řešili se nyní budete dozvídat z pravidelných výřezů ze zasedání.

Co se děje v obci

- Většina místních komunikací je opravena.
- Mateřská škola má novou kuchyňku.
- Obec buduje chodník pro členy VOD.
- Všechny zbývající stavební parcely byly prodány, noví vlastníci obdrželi listy vlastnictví a čekají na stavební povolení.
- Brzy se rozběhne i nejdražší letošní program, úpravy veřejných prostranství, dotovaný Státním zemědělským intervenčním fondem z Programu rozvoje venkova. Obsahuje 5 částí: odpočinkovou zónu, schody na parkoviště, bezbariérový vstup na poštu a na úřad, úpravu fotbalového hřiště a údržbu veřejné zeleně. Práci byla pověřena firma AGOS Pelhřimov.
- Velkoobjemový kontejner využily tentokrát všechny tři místní části obce.
- Na letišti se setkali příznivci historických vozidel a letadel.
- Hrad měl v létě bohatý kulturní program. Šermíři, dobové tance, ohňová show, výstavy, kulturní vystoupení. Výstava plastik a fotografií potrvá do konce září.
- Odborníci začali zaměřovat Kapli Panny Marie Bolestné. Kraj Vysočina se asi dohodne s církví o převodu majetku a požádá o dotaci na přestavbu vzácné sakrální stavby z norských fondů.
- Obec získala novou moderní pomůcku – mapový geoportál společnosti Geosense. Přes webové stránky obce je volně přístupný a každému umožní shlédnout ortofotomapu libovolného pozemku nebo budovy na obou katastrálních územích (Kámen u Pacova a Nížká Lhota) včetně inženýrských sítí či územního plánu. Navštivte stránky www.obeckamen.cz a přesvědčte se sami!
- Konečně půjde rozhlas i v Novém Dvoře, jen co E-on připojí nové odběrní místo.
- 17.srpna 2012 se nejstarší občanka Kámena, paní Antonie Kunstová z čp. 38, v plné svěžesti dožila 90 let.
- 2. července 2012 se narodila Veronika Kunešová v Kámeně čp. 9



Výřez ze zápisu z 22. mimořádného zasedání zastupitelstva obce ze dne 21. 6. 2012

Ad 3. - Usnesení: ZO schválilo prodej stavební parcely p. č. 218/17 manželům Klimperovým za úhrnnou cenu 147 800 Kč. ZO uložilo starostovi obce vypracovat kupní smlouvu na tento pozemek.

Ad 4. - Usnesení: ZO schválilo prodej stavební parcely p. č. 218/13 manželům Čekalovým za úhrnnou cenu 182 400 Kč. ZO uložilo starostovi obce vypracovat kupní smlouvu na tento pozemek.

Ad 5. - Usnesení: ZO schválilo prodej stavebních parcel p. č. 218/18 a p. č. 218/20 panu Pavlu Vylítovi za úhrnné ceny 144 500 Kč a 144 700 Kč s podmínkou, že usnesení k tomuto bodu nabude platnosti dnem sejmutí záměru prodeje z úřední desky obce 15. 7. 2012 a pokud k tomuto záměru nebudou připomínky občanů nebo se nepřihlásí další zájemce. ZO uložilo starostovi obce vypracovat kupní smlouvu na tyto pozemky po datu 15. 7. 2012.

Výřez ze zápisu z 23. zasedání zastupitelstva obce ze dne 9. 8. 2012

Ad 5. - Usnesení: ZO nemá výhrady ke stavbě haly na skladování palet VOD Kámen na pozemku č. 924 a 75/1 v k. ú. Kámen u Pacova.

Ad 6. Starosta obce podal zprávu o jednáních o změně územního rozhodnutí v souvislosti se stavbou silničního obchvatu Kámena – na ŘSD Jihlava 18. 5. 2012 a s vlastníky pozemků 26. 6. 2012 o záboru pozemků pro výstavbu obchvatu. 17. 7. 2012 vydal starosta souhlasné stanovisko ke změně územního rozhodnutí.

Usnesení: ZO souhlasilo s dokumentací pro územní rozhodnutí pro stavbu I/16 Kámen – obchvat a se souhlasem starosty ke změně územního rozhodnutí ze dne 17. 7. 2012.

Ad 7. Starosta podal zprávu o realizaci projektu POVV 2012 – opravy místních komunikací vybranou firmou SWIETELSKY. Celkové náklady 286 000 Kč, z toho Kraj Vysočina přispěl částkou 107 000 Kč.

Usnesení: ZO vzalo na vědomí zprávu starosty o realizaci projektu POVV 2012 – opravy místních komunikací.

Ad 8. Starosta obce podal zprávu o opravách místních komunikací firmou SWIETELSKY, a to ve spolupráci s VOD Kámen, které tyto opravy částečně financovalo. Firma SWIETELSKY provedla pro obec Kámen několik menších prací nad rámec původního projektu, takže celková cena se zvýšila o částku 137 000 Kč.

Usnesení: ZO vzalo na vědomí zprávu starosty obce o provedení prací firmou SWIETELSKY, které nebyly součástí původního projektu. ZO schválilo částku 137 000 Kč na práce – opravy místních komunikací, které nebyly součástí původního projektu.

Ad 9. Starosta obce podal zprávu o opravě kapličky v místní části Nížká Lhota podle projektu Ministerstva pro místní rozvoj. Náklady na akci budou činit 196 000 Kč, z toho ministerstvo zaplatí částku 137 000 Kč. Nebylo zapotřebí vyhlásit výběrové řízení, práce se zadala firmě Ivan Pučálek z Dobré Vody, jehož nabídka činí 164 000 Kč. Práce bude ukončena do 30. 11. 2012.

Usnesení: ZO vzalo na vědomí zprávu starosty o realizaci projektu oprava kapličky v místní části Nížká Lhota a vyslovilo souhlas s výběrem firmy Ivan Pučálek Dobrá Voda.

Ad 10) Starosta obce podal souhrnnou informaci o prodeji stavebních parcel 218/13, 218/17, 218/18 a 218/20 v k. ú. Kámen u Pacova. Všechny 4 stavební parcely byly prodány a zaplacený, na účtu obce přibylo za prodej celkem 619 400 Kč.

Usnesení: ZO vzalo na vědomí informaci starosty o prodeji stavebních parcel 218/13, 218/17, 218/18 a 218/20 v k. ú. Kámen u Pacova.

Ad 11) Starosta obce podal zprávu o přípravě nového územního plánu obce Kámen. Starosta obce obdržel z MěÚ Pacov upravený návrh zadání nového ÚPO.

Usnesení: ZO vzalo na vědomí zprávu starosty o upraveném návrhu zadání nového územního plánu obce a uložilo starostovi obce vyvěsit návrh zadání k předběžnému vyjádření občanů.

Ad 12) - Usnesení: ZO vzalo na vědomí zprávu starosty o žádosti na zařazení stavebního pozemku do ÚPO na parcelách 454/1 a 454/2.

Ad 13) Zastupitel Jan Tomášek podal zprávu o činnosti kontrolního výboru ZO za období červen a červenec 2012, byly vypracovány dvě zprávy o kontrole záměru prodeje pozemků, bez závad. – Zastupitelka Hana Markvartová podala zprávu o činnosti finančního výboru OZ za uplynulé období od 1. 1. 2012 do 30. 6. 2012.

Usnesení: ZO vzalo na vědomí zprávy předsedy kontrolního výboru ZO za období červen a červenec 2012 a zprávu předsedkyně finančního výboru ZO za období 1. 1. 2012 až 30. 6. 2012.

Ad 14) Různé:

a) Zastupitel Pavel Podsklan podal zprávu o úpravách v Mateřské škole Kámen – oprava kuchyňky. Práce jsou v podstatě dokončeny.

Usnesení: ZO vzalo na vědomí zprávu zastupitele Pavla Podsklana o úpravách v MŠ Kámen. Uložilo starostovi obce vypracovat dopis ředitele MŠ s požadavkem průběžného informování o investičních akcích v MŠ Kámen, případně o zamýšlených investičních akcích v MŠ Kámen.

b) Informace starosty obce o pokračujících pracích na chodníku kolem areálu VOD Kámen.

c) Informace starosty obce – v rámci spolupráce s Muzeem Vysočiny Pelhřimov byly umístěny tabulky-ukazatele k hradu a hradní zahradě.

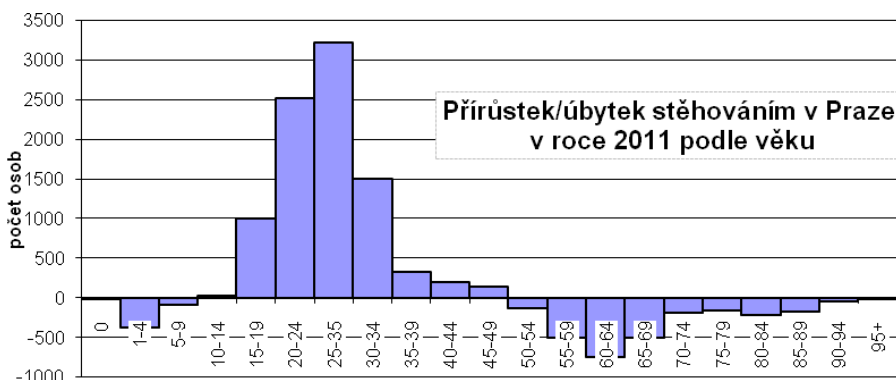
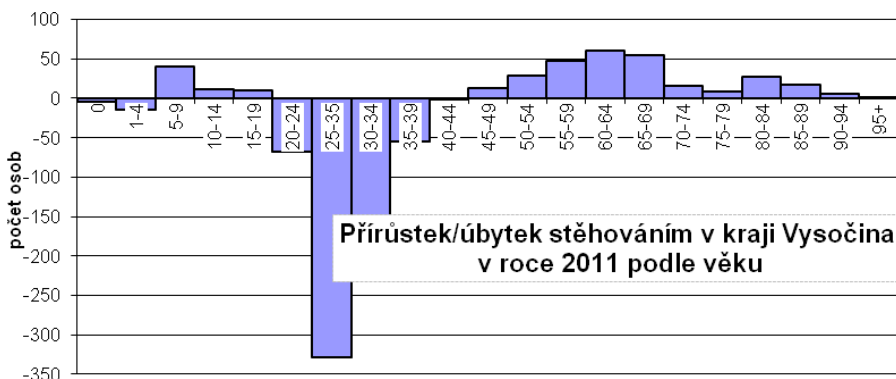
Helena Králová - Kdo se k nám stěhuje a kdo míří pryč

V tomto čísle Kámenského občasníku bych se ráda zaměřila na problematiku stěhování v rámci Česka (nebudu tedy sledovat zahraniční migraci), jak si na tom stojí Vysočina, zda se k nám lidé stěhují, či naopak míří pryč. A také jak je na tom Pacovsko a samotný Kámen.

Uvnitř České republiky se v posledních letech každoročně přestěhuje zhruba 230 000 lidí. Téměř polovina z nich se stěhuje z obce do obce v rámci okresu, tzn. na malou vzdálenost. Stěhující se lidé jsou v průměru mladší než obyvatelstvo jako celek,

a to zhruba o deset let. Průměrný věk osob, kteří mění své bydliště, se pohybuje kolem 30,5 roku u mužů a 31,5 roku u žen.

Pokud se podíváme na náš **kraj Vysočina**, pak zjistíme, že počty přistěhovalých se mezi jednotlivými roky výrazně mění. Zatímco před deseti lety se do kraje stěhovalo okolo 4000 lidí, tak kolem roku 2007 jejich počet najednou vzrostl až na 6400 a poté jejich počet zase prudce klesl. Takže v roce 2011 se do kraje Vysočina přistěhovalo jen 3200 lidí. Obdobný výkyv, i když méně výrazný je i v počtu vystěhovalých. Z původních 4000 lidí se počet vystěhovalých v roce 2007 navýšil na 4800 a pak klesl na současných 3549. Jistý výkyv v počtu stěhujících se je vidět i na celostátní úrovni. Zdá se, že pohyb obyvatel je ovlivňován hospodářským rozvojem a po ekonomické prosperitě let 2007-2008 (viz např. i nízká míra nezaměstnanosti v této době) do pohybu lidí negativně zasáhla hospodářská krize, která zpomalila či omezila novou výstavbu, a má výrazný vliv na rozhodování o koupi jiného bytu/domu (viz útlum na trhu s realitami).



Rovněž je zajímavé, že kolem roku 2007 na Vysočině výrazně převažuje počet přistěhovalých nad vystěhovalými. V roce 2007 tak v kraji Vysočina přibýlo

1539 obyvatel. Roky 2005-2008 jsou také jediné, kdy přibylo obyvatelstvo nejen celkově, ale i ve věkové kategorii 20-35 let. Lidé v této věkové kategorii totiž v jiných letech Vysočinu spíše opouštějí.

V současnosti je Vysočina regionem s úbytkem obyvatelstva stěhováním. V loňském roce ubylo 352 lidí, rok předtím dokonce 675 obyvatel.

Mnohé o důvodech odchodu napoví věková struktura lidí měnících bydliště. Jistě nepřekvapí, že nejvíce lidí se stěhuje ve věku 20-39 let, kdy lidé zakládají rodiny, hledají stabilní zaměstnání a potřebují někde „zakotvit“. Zajímavější je fakt, že na Vysočině v této věkové kategorii převažuje počet vystěhovalých nad přistěhovalými, tedy počet obyvatel v mladém produktivním věku u nás ubývá. Například loni na Vysočině ubylo 671 obyvatel v tomto věku, dva předchozí roky dokonce pokaždé 900 obyvatel. Naopak dlouhodobě máme na Vysočině přírůstek stěhováním u staršího obyvatelstva nad 50 let věku. Mladí odchází za prací a vyššími platy, starší se vrací zpět, či hledají klidnější místo pro život.

Při srovnání krajů je jasně zřetelný rozdíl venkovské oblasti x velká města se svým zázemím. Obdobně jako Vysočina jsou na tom kraje Ústecký, Zlínský, Jihočeský či Pardubický, i zde mladí odchází a starší obyvatelstvo stěhováním přibývá (v Jihočeském a Pardubickém není odchod mladých tak výrazný). Vedle toho Praha či Jihomoravský kraj (Brno) v mladším produktivním věku přibývají, naopak odchází starší obyvatelstvo. Za zmínku stojí ještě Středočeský kraj, kde stěhováním přibývají obyvatelé všeho věku a to v ohromném množství (přírůstek 12 500 obyvatel ročně). Vedle toho Moravskoslezský kraj má ve všech věkových kategoriích úbytek lidí stěhováním. V příložených grafech najdete srovnání krajů Vysočina a Praha právě v tom, jak staré obyvatelstvo zde stěhováním přibývá nebo naopak ubývá.

V regionu Pacovsko (SO ORP Pacov) je situace obdobná jako v celém kraji Vysočina. Bohužel nejsou k dispozici tak podrobné věkové kategorie, statistika poskytuje pouze údaje za kategorie 15-64 a 65 a více let. Přesto i zde je jasně vidět, že až na pár výjimek každý rok na Pacovsku ubudou obyvatelé produktivního věku (za 10 let ubylo 166 lidí ve věku 15-64 let). Pokud bychom to měli rozděleno ještě na alespoň mladší-starší, jsem přesvědčená, že v mladším produktivním věku by byl úbytek stěhováním mnohem výraznější. Vedle toho obyvatel nad 65 let každoročně na pacovsku přibude (za 10 let přibylo stěhováním 88 lidí nad 65 let).

A jak je na tom Kámen? Jelikož jsme malá obec, tak jsou velké výkyvy mezi jednotlivými roky. Stačí aby se odstěhovala jedna rodina a hned vznikne výrazný skok v datech. Tudíž se na této úrovni nedají dělat nějaké statistické závěry. A to ani nemluvíme o tom, že mnohdy je stěhování pouze papírové, někteří zde žijí nepřihlášení, nebo naopak jsou stále hlášeni na Kámen a přesto zde již kolik let nebydlí.

Tak mohu pouze říct, že od roku 1991, (od té doby jsou data za samostatný Kámen bez Vysoké Lhoty, Zlátenky, Dobré Vody a Eše) se do Kámena nejvíce lidí přistěhovalo v letech 1992 (15 lidí), 1997 (13 lidí) a 2011 (12 lidí). Naopak nejvíce se jich odstěhovalo v roce 2006 (17 lidí), 2008 (16 lidí) a v letech 2001-2004 (každoročně 12-15 lidí). Celkově za těch 21 let z Kámena ubylo stěhováním 57 obyvatel.

Helena Králová - Houbařská cyklotrasa

Tentokrát jsem vybrala trasu, která možná potěší milovníky cyklistiky a houbaření, případně ty, kteří hledají cesty ve stínu lesa.

Jeďte z Kámena do Nízké Lhoty. Lhotou projed'te rovně, ze silnice se stává prašná cesta (vede tudy i modrá turistická trasa). Jedete mezi poli, pak kolem lesa až zajedete dovnitř do cípku lesa. Tady opus'te značenou modrou, která vede doprava, ale vy se vydejte rovně. Dobře sjízdná lesní cesta vede do mírného až středního kopce. Po pravé straně m'ijíte hájovnu. Při napojení s jinou lesní cestou jeďte spíš mírně doprava. Vyjedete na lesní asfaltku, po které byste se dostali do Kámena kolem samot na Borkově. Pokud se ale vydáte po asfaltce doprava, můžete si výlet prodloužit. Přijedete na křižovatku asfaltku, uprostřed níž roste ve skruži listnatý strom, pokud si dobře pamatují, lípa. Jeďte vlevo. Silnička vede stále lesem, dejte si pozor na velké klesání. Na napojení další silničky pokračujte vlevo. Dostanete se ke Kejtovkému potoku a kolem něj až k Červenému mlýnu poblíž železničního přejezdu za Eší. A pak už jen po silnici přes Eš a spolkou kolem Skalického rybníka do Kámena.

Trasa je krátká, celkem má jen zhruba 8 km, polovina z ní vede lesem. Pokud projížďku spojíte se zastávkou na procházku po lese, ještě lépe se sbíráním hub, bude to jistě příjemně strávený čas.

Jan Tomášek : Tři sestry – pověst z Kámena

„Hrad Kámen prý kdysi patřil třem sestrám, z nichž žádná nebyla dosud provdána. Protože ale otcovský majetek nestačil na věno pro všechny tři, dohodly se, že se provdá jen jedna z nich a ta se stane hradní paní. Nyní tedy měly rozhodnout, na kterou z nich tento los připadne; zašly spolu ke staré lípě, rozkládající svou mohutnou korunu na západním konci městečka Kámen, každá si ulomila ratolístku a zasadila ji do země. Přítom se dohodly, že majitelkou hradu se stane ta, jejíž sazenička se ujme a bude se zdárně vyvíjet. Po čase však zakořenily všechny tři ratolesti, a tak otázka, které sestře má hrad připadnout, zůstala nevyřešena. Mezitím si dvě starší sestry všimly, že s nejmladší z nich se stala nápadná změna, a brzy vyšlo najevo, že má tajný milostný poměr s mladým rytířem z okolí. Obě sestry se tím cítily dotčeny a s křikem nejmladší obviňovaly ze zrady, neboť dosud nebylo rozhodnuto, která z nich se stane hradní paní, takže stále platil závazek, že si až do té doby budou co nejpřísněji střežit své panenství. Když pak pobloudilá sestra porodila mrtvé dítě, daly je starší sestry pohřbít u lípy, kterou kdysi zasadila, na jižní straně dnešní Mariánské kaple. Sama dívka byla za trest zadržena v severovýchodním koutě hradu – v „dřevníčku“, kde byla ve výklenku malá komůrka. Práví se, že sestry, které tento krutý rozsudek vykonaly, neměly pak v životě žádné štěstí a brzy kamsi nenávratně zmizely. Na hrobě dítěte však vyrostla tráva do tvaru věnce, a ať ji sekali jak sekali, vyrostla vždy zakrátko znovu. Travnaté ploše pod lipami se od těch dob říkalo Panenská louka. Roku 1667 dal majitel Kamene Jan Kryštof Malovec z Malovic obehnat místo tragické události zdí se čtyřmi kapličkami, zbudovat na něm dnešní kostelík Panny Marie a vysvětit je jako hřbitov.“ Takto nám starou pověst zaznamenal František Alexandr Heber v třetím

dílu svého spisu Böhmens Burgen, Vesten und Bergschlösser z roku 1845 (vyd. český nakl. Argo v roce 2008). A poslyšme, co k tomu dodává slavný český historik českých hradů August Sedláček ve svém čtvrtém dílu Hradů, zámky a tvrze království Českého. Vysočina tábořská. Kámen hrad. (2. vyd. 1933): „V pravo od brány v severovýchodním rohu ukazuje se tlustá zeď, v níž kostlivce zazděný nalezen byl. Dochoval se totiž po celý střední věk starodávný zvyk pohanský, obětovati zemi život lidský, aby stavení nové ušetřila. Když tedy hrad nový zakládán byl, obyčejně na stranu méně bezpečnou muže nebo ženu zazdili, domívajíce se, že tím strana tato zpevněna bude. V 17. století často kostlivce objevovali a neznajíce již příčinu toho, v domněnky se pohrouželi, proč se věc ta přihodila. Nahodilá pojmenování a na půl zapomenuté upomínky z minulosti obyčejně jednu domněnku podporovaly, jíž pak jiní snadno uvěřili; a tak vznikaly pověsti rozličné o zazděných.“ Kde se nacházel onen „dřevníček“, jak uvádí Heber, nelze podle dnešního stavu hradu Kámen identifikovat. Snad to mohlo být, jedná-li se o stranu severovýchodní, tam, kde se vypíná mohutná bašta „Petranka“, býval zde druhý, severní vstup do hradu.

Miloslav Daněk - Pár slov o přírodě Kámenska 3

Dneska bych se tu rád zmínil o místní fauně. I ta prošla a stále ještě prochází mnoha změnami, ale s ohledem na pohyblivost živočichů nejsou tyto změny tak výrazně znatelné nebo vázané přímo na Kámensko. Daleko spíš odrážejí celoevropský či minimálně celoregionální trend. Dobře to lze ilustrovat třeba na vymizení zajíců nebo naopak na šíření divokých prasat, abych se přidržel snadno pozorovatelných druhů. Je skutečně těžko si představit, že by zajáci vymizeli jen na Kámensku, zatímco všude v okolí by jich bylo plno. I tady se dá pro zlepšení jejich stavů ledacos udělat, ale nelze dost dobře prohlásit: „Franta X vyhubil v Kámenu zajíce.“

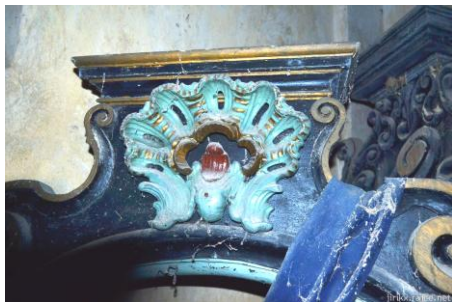
Já tu však nechci psát o zvířatech, která každý zná a se kterými se může prakticky denně setkat. Chtěl bych spíš upozornit na takové živočichy, kteří většinou naši pozornosti unikají, přestože jsou obyvateli Kámenska spolu s námi a mnozí i dávno před námi.

A rovnou začnu jedním druhem, který si asi mnoho lidí neoblíbí, přestože patří ke zdejším zajímavostem. Jedná se o poměrně velkého pavouka - metu temnostní. Z hlediska republiky nejde o příliš vzácný druh, ale ve zdejších podmínkách by ho asi hledal málo kdo. Tento pavouk je totiž především obyvatelem jeskyní a šachet. Tady u nás se s ním můžeme setkat ve sklepeních hradu. Sám o sobě není nijak nápadný. Prostě větší hnědý pavouk, trochu štíhlejší než běžný domácí pokoutník. Co nás však na něm upoutá, jsou jeho kulaté zámotky s vajíčky. Ty jsou velké přibližně jako třešně, čistě bílé a vzhledem k tomu, že jsou umístěny právě někde v temnu a vlhku, sráží se na nich kapičky vody. Když na ně posvítíme, třpytí se jako drahokamy. Však také staří horníci, když se s nimi v šachtách setkávali, považovali je za měšce důlních skřítků, permoníků. Neodvážili se je poškodit, protože to by přineslo neštěstí. I pověra je někdy užitečná.

Zajímavé je, kde se tento pavouk vzal právě ve sklepích na kámenkém hradě, když nikde v okolí není žádná šachta ani jeskyně. Přitom nejbližší známé místo s jeho

výskytem je opět sklepení, tentokrát na pacovském zámku. Že by něco bylo na starých zkazkách o tajné spojovací chodbě? Těžko říci. Jedno je však téměř jisté, meta temnostní tu s námi nenápadně žije asi už hodně dlouho.

Jiří Hofman - Čekání na norské fjordy, totiž fondy





PŘELOM HOSPODÁŘSKÉ KRIZE ?

Nevěřím v žádné přelomy samy od sebe. To, čemu jsme zvykli říkat hospodářská krize, je jiné jméno pro mravní bídu.

Mravní bída je příčina, hospodářský úpadek je následek.

V naší zemi je mnoho lidí, kteří se domnívají, že hospodářský úpadek lze sanovat penězi. Hrozím se důsledku tohoto omylu. V postavení, v němž se nacházíme, nepotřebujeme žádných geniálních obrátů a kombinací. Potřebujeme mravní stanoviska k lidem, k práci a veřejnému majetku. Nepodporovat bankrotáře, nedělat dluhy, nevyhazovat hodnoty za nic, nevydírat pracující.

Tomáš Baťa, 1932

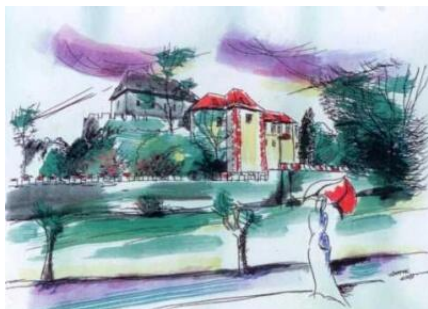
AKCE NA HRADĚ KÁMEN

10. 8. - 30. 9. **Výstava Petry Matuškové – plastiky, a Václava Hálka – fotografie**

15. 9. 2012 18.00 **Koncert pěveckého sboru Slavík Pacov, večerní prohlídka hradu**



Adolf Liebscher 1885



Jiří Duffek 2009

31. 8. 2012 - František Hofman, Helena Králová, Jan Tomášek, Miloslav Daněk,
foto Zlata Vobinušková, Helena Králová, Jiří Hofman

Obec Kámen, 394 13 Kámen 2, <http://www.obeckamen.cz>, info@obeckamen.cz