

5 / 2011

Kámenický občasník č. 6

Obec Kámen,
místní části Kámen, Nízka Lhota, Nový Dvůr



Slovo starosty



V tom shonu mi skoro uniklo, že skončilo léto a je tu podzim. Vrací se zimní, tedy normální středoevropský čas, obouváme zimní pneumatiky, topíme.

Mnozí jsou smutní, ale já mám podzim rád. Příroda je barevnější, práce před zimou není tolik, palivo je dávno připravené a ty dlouhé podzimní večery – kolik se toho dá přečíst nebo shlédnout v televizi! I lenořit je občas třeba. A že někdy prší nebo mrzne – máme přece deštníky a svetry.

Stránka pro Veroniku tentokrát nebude. Víte proč?

Co se děje v obci

- Veronice Čupitové a členovi zastupitelstva Miloslavu Daňkovi se narodil syn Daniel. Blahopřejeme!
- Modernizace rozhlasu - bezdrátový rozhlas byl zaveden i do místních částí a je nyní možno hlásit přímo, ze záznamu anebo z mobilního telefonu. Firma EMPERMONT také opravila měřič rychlosti (radar) a nainstalovala radar i z druhé strany (od Pelhřimova), a dále poskytla obci 7 úsporných svítidel LED pro pokusné osvětlení podél hlavní silnice. Uvažujeme o takovém osvětlení v celé obci po celou noc.
- Veřejné osvětlení – tak se jmenuje projekt, jehož jediným důvodem je osvětlení přechodů. Už jsme o tom psali několikrát, a teď je konečně důvod ke spokojenosti. Společnost ELPE v nejbližších dnech oba přechody na silnici I. třídy osvětlí podle evropských norem a tak zůstanou oba obci zachovány. Není podstatné, že toto osvětlení nemá na vsi žádný smysl, protože v noci po přechodech nikdo nechodí, provoz je minimální a auto je slyšet na několik kilometrů, takže každý stačí včas utéci. Zato třeba v Pelhřimově, kde je nebezpečí úrazu daleko větší, povinnost osvětlení přechodů není, protože tam není silnice I.třídy. A tak aspoň že spolupráce s firmou je dobrá a do projektu se vejde i výměna několika rezavých sloupů před bytovkami.
- Oprava hasičské zbrojnice je také v plném proudu. Firma pana Pučálka nelení a práce se blíží k úspěšnému závěru. Projekt je akcí dobrovolných hasičů, financování ale musí nenápadně zajistit obec, která je jejich zřizovatelem.
- Bouda zvaná Toska byla zaměřena a bude zapsána do katastru nemovitostí.
- Obec přerušila spolupráci s pivovarem Polička a vrátila mu veškeré zařízení.
- Komplexní pozemková úprava (KPÚ) probíhá v plné intenzitě. Některé lesní pozemky se v posledních 100 letech poněkud změnily, ale teď už nikdo nedohledá, kdo je kdy zčásti vykácel.
- Via rustica přijala projekt Komplexní úpravy ploch a prostranství v obci. To je ten, který vzešel z anketu občanů. K realizaci by mohlo dojít v příštím roce.
- Na základě připomínek občanů v anketě o kvalitě služeb v místní prodejně lze konstatovat, že služby v prodejně COOP Jednota se zlepšily.
- Členka zastupitelstva Jaroslava Příbylová oslavila životní jubileum.
- Zaměstnanec obce Jaroslav Škrleta toho zastane opravdu hodně. Jeho posledním dílem je výstavba nového kanálu v jihozápadní části obce, který má větší spád než ten původní. Tím se zabrání mnoha nepříjemnostem.
- Vodojem pod Vintířovem je přičiněním pana Škrlety opravený a oplocený.
- V listopadu se pojedje do Národního divadla. Obec zajistila 40 vstupenek na hru Josefa Topola Konec masopustu.

- Všichni chceme, aby naše obec byla čistá, upravená a zelená. Pravidelně je odvážen komunální odpad směsný i tříděný, dvakrát ročně je vždy odvezen odpad velkoobjemový a nebezpečný odpad spolu s vyřazenými elektrospotřebiči. Za třídění odpadu je možno většinu občanů pochválit.
- Děti i dospělí soutěžili o reflexní vestičky při akci BESIPu.
- Na webových stránkách je portál Živé obce, který mohou využít místní podnikatelé. Zatím se příliš nehrnou.
- Krajská kontrola hospodaření dopadla i tentokrát pro obec dobře.



- Ve vsi byl kominík. Pan Štípek vymetl komíny všem zájemcům a vydal zprávu o prohlídce komína, která je ze zákona povinná. S jeho prací byli všichni spokojeni.
- Den zemědělce – třídní celostátní pořávaná s ukázkami zemědělské techniky a technologií proběhla na letišti
- Mateřská škola má u vchodu novou tabuli.

- Obec navštívilo cirkusové varieté Orlando.
- Obec nabízí občanům některé kancelářské služby (kopírování, laminování), služby Czech Pointu a služby na využití obecní techniky (Pick-Up, traktor). Poplatky za tyto služby jsou takové, aby pokryly režií, ale aby na nich obec nevydělávala.



Helena Králová - Velikost obce Kámen v letech 1869-2011

Jak jsme se zmiňovali minule, Kámen měl dle ČSÚ k 1.1.2011 celkem 266 obyvatel, v polovině října máme podle údajů naší obce o dva více.. Jak to ale bylo v minulosti? Díky sčítání lidu, které se na našem území provádí pravidelně od roku 1869 máme jedinečná a hlavně územně srovnatelná data o počtu obyvatel a trvale obydlených domech až do jednotlivých částí obcí. Sčítání se provádí v desetiletých intervalech, jedinou výjimkou, kdy sčítání neproběhlo byl rok 1940.

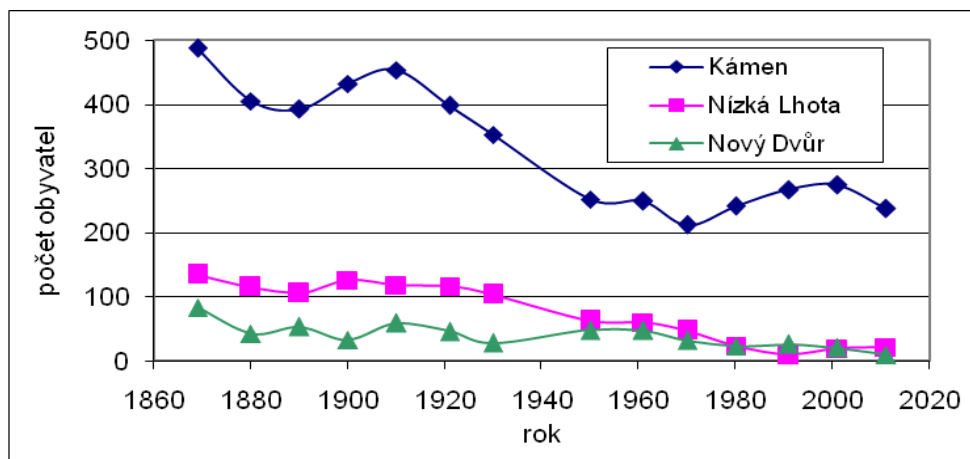
Z těchto statistik můžeme vyčíst, že obec Kámen v jejich současných hranicích měla v roce 1869 více než dvaapůlkrát tolik obyvatel než dnes. Z celkem 705 obyvatel připadalo na místní část Kámen 487 lidí, na Nový Dvůr 83 lidí a na Nízkou Lhotu dokonce 135 lidí!

V samotném Kámeně došlo k největšímu úbytku obyvatel mezi roky 1910 až 1950, kdy během čtyřiceti let ubylo 200 lidí (z 454 na 252). Poté ještě počet obyvatel mírně klesal až do roku 1970, kdy jsme měli 212 obyvatel, ale pak jsme opět rostli. Bohužel jen do roku 2001, to zde bydlelo 274 lidí. Dnes, po deseti letech, je v Kámeně zase o skoro 40 lidí méně! Doufejme, že se současných 237 lidí rozroste.

Nízká Lhota si 135 obyvatel dlouho neudržela. V podstatě trvale od roku 1869 dochází k úbytku bydlících lidí. Nejméně lidí pak ve Lhotě žilo při sčítání v roce 1991, a to pouhých 10. Za poslední dvě desetiletí se počet zdvojnásobil, takže dnes v Nízké Lhotě máme 21 trvale bydlících lidí.

V Novém Dvoře ubylo nejvíce obyvatel hned po roce 1869, během 10 let zde z 83 lidí zůstala polovina - 43. Poté se počet bydlících střídavě navyšoval a klesal mezi 30 až 60 lidmi. Od osmdesátých let 20. století zde žilo stabilně kolem 20 obyvatel. Ale do letošního roku se opět jejich počet snížil, a to na 10 obyvatel.

	1869	1880	1890	1900	1910	1921	1930	1950	1961	1970	1980	1991	2001	2011
Kámen	487	405	392	432	454	398	353	252	249	212	241	267	274	237
N. Lhota	135	115	106	126	118	116	104	63	60	47	23	10	19	21
N. Dvůr	83	43	53	33	59	46	28	48	47	32	23	26	20	10



Zatímco počet obyvatel se během sledovaných 140 let měnil výrazně, počty trvale obydlených domů zůstaly téměř beze změny. V Kámeně je po celou dobu mezi 60 a 70 obydlenými domy (63 v roce 2001) a v Novém Dvoře klesl jejich počet z 8 na 5. Zato Nízká Lhota měla ve svých nejlepších letech až 21 domů (rok 1900 a 1930), dnes je zde pouze 7 trvale obydlených domů (rok 2001).

Velmi zajímavý je i pohled na to, kolik lidí průměrně žilo v jednom domě. V roce 1869 připadalo v obci Kámen na jeden trvale obydlený dům zhruba 7,5 obyvatele! A to ještě nebyly bytovky ☺ Vedle toho dnes žije v jednom domě něco málo přes 4 obyvatele, přičemž to jistě navyšují bytovky, neboť 1 bytovka = jeden dům.

A nyní extrémní údaje v počtu obyvatel na jeden dům: V Novém Dvoře připadalo v roce 1869 na jeden dům dokonce více než 10 obyvatel. Myslím, že je to způsobeno statkem a zámečkem, kde kromě majitelů pravděpodobně žilo víc rodin (správce, služebnictvo?). To by však museli potvrdit historici, či místní znalci.

Druhým extrémem je Nížká Lhota v posledních třiceti letech. Zde se počet lidí na jeden dům pohybuje kolem 2

Jan Tomášek - Ještě k tématu „Kam vlastně patříme“?

Nejzápadnější část dnešního kraje Vysočina, na níž se nacházejí obce Obrataň, Věžná, Kámen a města Pacov a Černovice, byla od dávných dob správně i hospodářsky svázána s jihočeským regionem. Již od 10. století, kdy vzniklo v Chýnově slavníkovské hradiště a později se stalo součástí přemyslovské hradské soustavy, spadala tato oblast pod správu chýnovské župy. Po ustanovení krajského zřízení v Čechách ve 14. století bylo celé Pelhřimovsko včetně Pacovska, Kamenicka a Počátecka součástí tzv. Bechyňského kraje. Zde vykonával krajský hejtman jako zástupce krále správu celé oblasti. Důležitá správní reforma nastala za panování Marie Terezie, císařským reskriptem z 23. ledna 1751 byl počet krajů v českém království zvýšen na šestnáct. Bechyňský kraj byl rozdělen na Kraj budějovický a Kraj táborský. Oblast kolem Kámena, Obrataně a vlastně celé Pacovsko a Pelhřimovsko se staly součástí Kraje táborského a v jeho rámci zůstaly až do roku 1862, kdy byly kraje jako zbytečný správní mezičlánek zrušeny. Není bez zajímavosti, že na některých tiskovinách či na pohlednicích byl uváděn název obce – Kámen u Tábora.

Od 1. ledna 1850 byly původní vrchnostenské úřady, které vykonávaly správu v první instanci, nahrazeny okresními politickými správami (hejtmanstvími), které byly podřízeny zemským vládám v Čechách, na Moravě a ve Slezsku. Vzniklo také okresní hejtmanství v Pelhřimově, které se dále dělilo na soudní okresy Pacov, Pelhřimov, Kamenice nad Lipou a Počátky. Tento systém v téměř nezměněné podobě přetrval celou 1. republiku a po skončení 2. světové války trval ve formě okresních národních výborů až do konce roku 1948.

Zákonem z 1. ledna 1949 bylo v Československu obnoveno krajské zřízení, jedním ze 13 krajů (v českých zemích) byl ustanoven i Kraj jihlavský, do kterého byly zahrnuty, v rozporu s historickým vývojem a zemskou hranicí, okresy moravské i české. Tímto komunistickým experimentem byly jihočeské oblasti Pacovska, Kamenicka a Pelhřimovska přiřčleněny de facto k převládající moravské části Jihlavského kraje. O jedenáct let později byl zákonem Národního shromáždění ze dne 9. dubna 1960 tento systém změněn,

v Československu vzniklo deset krajů (v českých zemích sedm) a celá oblast Pelhřimovska (s Humpoleckem, které v minulosti patřilo do historického Kraje čáslavského) byla jako samostatný okres včleněna opět do Jihočeského kraje. Přes všechny nedostatky a některá problematická stanovení hranic nových krajů byl tento systém nejracionalnějším a historicky nejzvdůvoditelnějším řešením administrativní správy.

Po „sametové revoluci“ v roce 1989 byly Krajské národní výbory zrušeny, ale kraje přetrvávaly ve formě například krajských soudů, krajských ředitelství Policie ČR nebo dalších úřadů s krajskou působností. Až 23. října 1997 přijala Poslanecká sněmovna Parlamentu ČR zákon o vyšších územních samosprávných celcích, který měl být realizován od roku 2000. Tak bylo zřízeno třináct krajů a hlavní město Praha jako samostatný kraj. Na základě stranického lobismu tak byla paradoxně přijata komunistická doktrína z roku 1949, aniž byli obyvatelé země dotázáni, zda chtějí být zařazeni do toho či jiného kraje. Docházelo a vlastně dochází dodnes k tendencím, kdy některé okrajové části krajů usilují o začlenění do kraje sousedního.



23. 10. 2011 - František Hofman, Helena Králová, Jan Tomášek

Foto Jiřina Vokurková a František Hofman

Obec Kámen, 394 13 Kámen 2, <http://www.obeckamen.cz>, oukamen@quick.cz