



**STRATEGICKÝ PLÁN ROZVOJE**  
**OBCE KÁMEN**  
**NA OBDOBÍ 2022 - 2027**



**DUBEN 2022**

## **OBSAH:**

<b>PŘEDMLUVA</b> .....	2
<b>1. ÚVOD</b> .....	3
1.1 Stručná historie obce .....	4
1.2 Symboly obce .....	5
1.3 Poloha a klimatické podmínky .....	6
1.4 Kulturní a přírodní památky .....	7
<b>2. OBYVATELSTVO A BYDLENÍ</b> .....	11
2.1 Základní informace .....	11
2.2 Pohyb obyvatelstva .....	12
2.3 Vzdělání a rodinný stav .....	12
<b>3. MÍSTNÍ SPRÁVA</b> .....	13
<b>4. ÚZEMNÍ PLÁN OBCE</b> .....	14
<b>5. ŽIVOTNÍ PROSTŘEDÍ</b> .....	14
5.1 Odpady .....	15
5.2 Ovzduší .....	15
<b>6. MÍSTNÍ EKONOMIKA</b> .....	15
6.1 Zemědělství a lesní hospodářství .....	15
6.2 Podnikatelské subjekty v obci .....	16
6.3 Rozpočet obce .....	17
<b>7. TECHNICKÁ INFRASTRUKTURA</b> .....	19
7.1 Vodovod .....	19
7.2 Kanalizace .....	21
7.3 Elektrická energie .....	21
7.4 Plynovod .....	22
7.5 Telekomunikace a radiokomunikace .....	22
<b>8. DOPRAVA</b> .....	22
<b>9. VYBAVENOST A SLUŽBY</b> .....	23
9.1 Školství a vzdělávání .....	23
9.2 Obchod a pošta .....	25
9.3 Spolkový život, sport a kultura .....	25
<b>10. SWOT ANALÝZA</b> .....	28
<b>11. STRATEGICKÉ ZÁMĚRY A ROZVOJOVÉ PROJEKTY</b> .....	29
<b>12. STRATEGICKÁ VIZE</b> .....	31

## **PŘEDMLUVA**

Strategický plán rozvoje obce Kámen pro období 2022 - 2027 je koncepčním dokumentem, který vznikl v součinnosti zastupitelů a občanů obce Kámen. Společně charakterizovali současný stav obce, ve SWOT analýze zhodnotili silné a slabé stránky, možná rizika a příležitosti rozvoje obce a formulovali strategickou vizi obce vycházející ze stavu a očekávání, kdy byl strategický plán obce připravován.

V dokumentu jsou definovány hlavní rozvojové priority obce a navržené aktivity k jejímu naplnění. Strategický plán rozvoje obce je rozdělen na dva celky. Jedná se o část analytickou, která popisuje stávající stav, a strategickou část, která zachycuje cíle, budoucí aktivity a projektové záměry, kterými budou cíle naplněny.

Cílem tohoto dokumentu je předložit komplexní strategii rozvoje obce Kámen a jeho místních částí Nížká Lhota a Nový Dvůr pro období 2022 až 2027. Hledání, objevování a obnovování místních kulturních a společenských tradic, které povedou k větší pospolitosti místních obyvatel. Podpora a realizace činností vedoucích ke zkvalitnění způsobu života v obci. Úpravy a čistota veřejných prostranství a staveb, zlepšování občanské vybavenosti a technické infrastruktury včetně technických zařízení pro ochranu životního prostředí. Zajištění hospodářského, kulturního, společensko-sociálního zázemí v obci, dále pak kulturního a sportovního vyžití. Aktivní zapojení obyvatel do dění v obci a její obnovy.

Strategický plán rozvoje obce je dokument potřebný nejen pro zastupitelstvo obce, ale také pro všechny občany, organizace a podnikatelské subjekty, kteří chtějí znát záměry místní samosprávy. K jeho záměrům a prioritám je přihlíženo při sestavování rozpočtu obce a plánování budoucích výdajů - umožňuje tak lépe plánovat a hospodařit s finančními prostředky rozpočtu obce, včetně účelného čerpání dotací z programů EU a z národních programů.

Realizace projektů je závislá na finančních možnostech obce Kámen, tedy na daňových a nedaňových příjmech a závisí také na externích zdrojích financování, jako jsou především dotační programy státu a Evropské unie.

V textu bylo využito fotografií a dalších obrazových a mapových podkladů z archivu obce, od občanů obce a z Českého statistického úřadu.

Strategický plán rozvoje obce Kámen byl vytvářen v období leden až duben 2022.

Tento dokument byl schválen zastupitelstvem obce Kámen na 43. ZZO dne 21. 4. 2022.

## 1. ÚVOD

Kámen je obec v okrese Pelhřimov v Kraji Vysočina, asi 5 km jižně od Pacova, na bývalé silnici I. třídy mezi Pelhřimovem a Tábořem.

Obec Kámen spadá do správního obvodu obce s rozšířenou působností Pacov, obcí s pověřeným obecním úřadem je taktéž sousední město Pacov. Obec Kámen se dělí na dvě katastrální území – Kámen u Pacova a Nízká Lhota.

<b>Tab. č. 1: Kámen – základní informace</b>	
<b>ZUJ (kód obce):</b>	548103
<b>NUTS5:</b>	CZ0633 548103
<b>LAU 1 (NUTS 4):</b>	CZ0633 Pelhřimov
<b>NUTS3:</b>	CZ063 Kraj Vysočina
<b>NUTS2:</b>	CZ06 Jihovýchod
<b>Obec s pověřeným obecním úřadem:</b>	Pacov
<b>Obec s rozšířenou působností:</b>	Pacov
<b>IČ:</b>	00248371
<b>Katastrální plocha (ha):</b>	809
<b>Počet bydlících obyvatel k 1. 1. 2022:</b>	265
<b>Nadmořská výška (m n.m.):</b>	585 m n. m.
<b>Zeměpisné souřadnice (WGS-84):</b>	49°25'24" s. š., 15°0'57" v. d.
<b>První písemná zpráva (rok):</b>	1316
<b>Počet katastrů:</b>	2
<b>Počet částí obce:</b>	3
<b>PSČ:</b>	394 13

Zdroj: ČSÚ



Obec Kámen od jihu

## 1.1 Stručná historie obce

Obec Kámen se nachází 5 km jižně od Pacova, mezi Pelhřimovem a Tábořem, v Kraji Vysočina. Tato oblast byla vždy výhradně zemědělskou oblastí s malou částí spotřebního průmyslu. Historie obce sahá do počátku 14. století. Dominantou obce je původně gotický hrad na hadcové skále z poloviny 13. století. K obci Kámen patří místní části Nížká Lhota a Nový Dvůr. Obec je zapojena od 25. 4. 2001 do Mikroregionu Stražiště.

- **Kámen**

První písemné zmínky o Kámeně jsou z roku 1316. Nejstarší část hradu však byla založena neznámým stavebníkem již kolem poloviny 13. století. Pod hrad spadalo jen malé panství, v roce 1460 to byl, kromě městečka pod hradem, dvůr ve Věžné, vesnice Eš a poplužní dvůr Janov. Od roku 1356 se hrad nazýval castrum Stein. Kámen byl původně královský, později byl dáván v léno různým šlechticům a dvorským úředníkům, kteří tu dolovali i zlato. Zlaté doly založil v roce 1366 Jindřich z Ciglheimu nedaleko nynější obce Zlátenka. V letech 1667-1671 nechal Jan Kryštof Malovec z Malovic na západním kraji obce postavit kapli Panny Marie Bolestné, kde se nachází hrobka Malovců.

Po první světové válce se zásadně začala měnit i vesnička pod hradem. Roku 1924 byla započata stavba silnice Kámen - Dobrá Voda, jako přípojka silnice státní. Postavil ji soukromý podnikatel z Mladé Boleslavi pan Kriko, za obnos 260 000 Kč. Celkové náklady na stavbu byly 312 000 Kčs. V tomtéž roce bylo oznámeno zrušení poštovního úřadu. Po intervenci u poštovního ředitelství zde byl úřad ponechán pod zárukou, že pošta bude mít k dispozici zdarma místnost a topivo. Pošta je v obci dosud. V roce 1925 byl ve vesnici zaveden telefon. O rok později proběhla parcelace pozemků. V roce 1928 byly znovu vysvěceny zvony na hradní zvonici, po tom, co byly poškozeny při jarní větrné bouři. Roku 1929 byla i přes protesty některých občanů realizována elektrifikace obce. Roku 1935 proběhla rekonstrukce kaple. V roce 1937 se ve vsi objevil první radiopřijímač. V letech 1939 - 1945 okupovala hrad Kámen německá vojenská jednotka.

Poslednímu hradnímu pánovi, Antonínu Fleissigovi, jenž panství vlastnil od roku 1916, byl v roce 1948 majetek zabaven a hrad zestátněn.

Z novodobých dějin stojí za zmínku částečná rekonstrukce kaple po roce 1990 a obnovení výuky v místní škole v letech 1990 - 2002.

- **Nížká Lhota**

Vesnička Nížká Lhota leží asi 2 km severovýchodně od obce Kámen. Její vznik, stejně jako dalších vesnic stejného jména, je datován do 13. století, kdy v poslední fázi vrcholné kolonizace byly na dosud neosazené půdě zakládány Lhoty (po založení osady byli její obyvatelé na nějaký čas osvobozeni od všech platů, žili tzv. „na lehotě“).

První písemná zmínka o osadě pochází z roku 1430, kdy jsou připomínány dědiny Tluksy z Kamene v Německé Lhotě. Dalším majitelem byl od r. 1513 pán na Kameni Petr z Vojslavic, po jeho smrti kámenské panství zdědila sestra Kateřina, která se podruhé provdala za Malovce z Malovic. V držení rodu Malovců byl majetek až do konce 16. století. V první polovině 17. století byla Německá Lhota samostatným statečkem v držení Oldřicha Beřkovského ze Šebířova.

O existenci starého osídlení v těchto místech svědčí ojedinělé zlomky keramiky ze 13. století, nalezené v r. 1989 při rekultivacích u severního okraje obce. Dalším zajímavým objevem je poklad - plný džbánků pražských grošů z doby Karla IV. a Václava IV., zakopaný patrně za husitských bouří, který byl r. 1874 objeven na obecním pastvišti (někde při dnešní silnici do Kámena).

Nízká Lhota se původně jmenovala Německá, zřejmě proto, že osadu založili němečtí kolonisté na půdě, o níž neměli domácí lidé zájem, anebo tento přívlastek může naznačovat právní - zákupní poměr poddaných vůči vrchnosti. Na Nízkou Lhotu byla ves přejmenována teprve ve 20. století, zřejmě po první světové válce, kdy bylo jméno úředním výnosem změněno.

- ***Nový Dvůr***

Nový Dvůr byl pravděpodobně založen v roce 1808. Původní dvůr Neuhoft patřil pod panství Proseč-Pošná, ale v roce 1815 jej tehdejší majitel Ferdinand Scherer von Neuhoftsthal oddělil jako samostatný. Ferdinand Scherer se rozhodl vybudovat u dvora přádelnu a textilní továrnu, v souvislosti s tím došlo k úpravě části dvora na empírový zámek. V roce 1830 Nový Dvůr koupil Friedrich Anton Pilz.

Majitelé Nového Dvora se poměrně rychle střídali a brzy došlo i na nešlechtice. Před 2. světovou válkou byl majetkem židovské rodiny Glasserů. Ti zvelebili park a založili oboru. Za okupace byli všichni odvezeni do koncentračního tábora a Nový Dvůr se stal letním sídlem K. H. Franka s německým správcem. Z koncentračního tábora se vrátil jenom syn původních majitelů - Miloš Glasser, který počátkem roku 1948 emigroval do Ameriky a po roce 1989 vznesl restituční nárok. Navracený majetek pak rozprodal současným vlastníkům.

## **1.2 Symboly obce**

Obec Kámen se svým hradem, který vytváří neopakovatelnou kulisu v okolní krajině, si bezesporu zaslouží vlastní znak a vlajku připomínající její dávnou historii. Z tohoto důvodu se zastupitelstvo obce rozhodlo svým usnesením požádat Poslaneckou sněmovnu Parlamentu ČR o udělení znaku a vlajky obci.

Autorem návrhu znaku a praporu je kámenký občan a historik Jan Tomášek. Návrh symbolů nejprve projednal Podvýbor pro heraldiku a vexilologii Parlamentu České republiky, poté návrh přijal a doporučil k udělení. Zastupitelé obce tedy dne 10. června 2013 přijali dekret o užívání znaku a vlajky obce od tehdejší předsedkyně Poslanecké sněmovny Miroslavy Němcové.

Slavnostní odhalení a vysvěcení symbolů obce se uskutečnilo dne 31. srpna 2013 na akci Den obce Kámen, která probíhala na hradě za přítomnosti čestných hostů.

Jednotlivé prvky znaku odkazují k historii. Zkřížené meče jsou znakem rodu Tluksů, který hrad a panství Kámen vlastnil ve 14. a 15. století. Část koně pochází ze znaku rodu Malovců, který vlastnil panství od 16. do 18. století. Celý znak obce je rozdělen zlatým břevnem, které symbolizuje těžbu zlata v okolí po roce 1356 a ve spodním poli je stylizovaná věž hradu v hradbách, protože je nejpatrnějším symbolem celé obce.

Oficiální závazný popis znaku a vlajky:

- Znak: Štít je dělen zúženým zlatým břevnem. V horním, červeno-modře polceném poli jsou heraldicky vpravo zkřížené meče se zlatými jílcí, heraldicky vlevo půl zlatého koně s červeným uzděním. V dolním modrém poli je obdélná věž uprostřed kvádrované hrady, obojí stříbrné. Věž má nahoře tři prázdná okna vedle sebe a červenou valbovou střechu se dvěma zlatými makovicemi.
- Vlajka: Červeno-bílo-žluto-modře čtvrcený list. Poměr šířky k délce listu je 2:3.



Znak obce Kámen



Vlajka obce Kámen

### 1.3 Poloha a klimatické podmínky

Obec Kámen leží v oblasti Českomoravské vrchoviny v jejím celku Křemešnická vrchovina a podcelku Pacovská pahorkatina. Reliéf je charakteristický plochými hřbety a úvalovitými údolími, na některých místech hluboce zaříznutými.

Na jihozápadní straně obce se rozkládá pozemek bývalého záložního vojenského letiště Kámen. Sousedními obcemi sídla jsou Obrataň, Pošná, Důl, Zlátenka, Eš, Dobrá Voda u Pacova, Vysoká Lhota a Věžná.

Obec Kámen se nachází na planině s průměrnou nadmořskou výškou 550 m n. m. Okolní území tvoří rozlehlou kotlinu ohraničenou na jihu hřebenem vrchu Svidník (739 m n. m.), na severu vrchem Stražiště (744 m n. m.), na východě ho uzavírá hřeben s nejvyšším vrcholem u obce Zlátenka (643 m n. m.).

Obec Kámen se nachází v mírně teplé podnebné oblasti. Roční úhrn srážek se pohybuje mezi 500 mm až 800 mm. Největší množství srážek spadne v letním období. Na množství a intenzitě srážek na Vysočině se významně podílí reliéf a převažující západní a severozápadní směr větru. Průměrné roční teploty dosahují 6-8 °C. Počasí je charakteristické velkou proměnlivostí.



Zdroj: [www.mapy.cz](http://www.mapy.cz)

#### 1.4 Kulturní a přírodní památky

Nejvýznamnější památkou obce Kámen je hrad Kámen. Dále se na území obce nachází kaple Panny Marie Bolestné, sloup se sochou sv. Jana Nepomuckého, pietní místo s křížkem u kaple, zámek v Novém Dvoře nebo kaplička a lidové stavby v Nízke Lhotě.

V areálu hradu Kámen se nacházejí dva stromy, které byly roku 2001 vyhlášeny za památné. Jedná se o cypřišek nutkajský (*Chamaecyparis nootkatensis*) a buk lesní červenolistý (*Fagus*

*sylvatica f. purpurea*). Oba přes 200 let staré stromy patří mezi nejstarší zástupce výsadeb z doby zakládání parku počátkem 19. století a jsou výraznými dominantami parku.

Přírodní zajímavostí v obci Kámen je tzv. Lípa v lípě. Jde o lípu rostoucí uvnitř torza původní mateční lípy. Strom rostoucí pod areálem hradu v centru obce nemá sice statut památného stromu, jde však o přírodní raritu.

- **Hrad Kámen**

Původně gotický hrad byl postaven v polovině 13. století na rozsáhlém skalisku, podle kterého byl pojmenován. První písemné zmínky jsou z let 1316 a 1318. V letech 1327 až 1504 byl Kámen královským lením hradem. Od roku 1523 hrad téměř 200 let vlastnila jedna z větví významného českého rodu Malovců z Malovic.

V polovině 16. století dosáhlo panství Kámen největšího rozmachu. K hradu patřilo stejnojmenné městečko a deset poddanských vsí. Z maloveckých držitelů se do historie Kámenu nejvýznamněji zapsal rytíř Jan Kryštof Malovec z Malovic (držel hrad od roku 1640). Za něho byl hrad znovu přestavován, bylo vystavěno jižní obytné křídlo a vstupní věž (1673). Na západním okraji vsi dal vystavět raně barokní kapli Panny Marie Bolestné, v níž zřídil rodinnou hrobku.

V průběhu 18. a 19. století se držitelé hradu a panství často střídali a hrad ztrácel na svém významu.

Po roce 1948 byl hrad posledního soukromému majiteli Antonínu Fleissigovi vyvlastněn. Státním kulturním majetkem byl Kámen prohlášen v roce 1953. V letech 1964 až 2002 byl hrad Kámen zřizován ONV, později Okresním úřadem v Pelhřimově.

Od 1. 1. 2003 je hrad Kámen v majetku Kraje Vysočina, od 1. 1. 2011 se hrad Kámen navíc stal pobočkou Muzea Vysočiny Pelhřimov, p. o.

Na hradě je od 22. 6. 1974 zřízeno Muzeum jednostopých vozidel. Dále se zde nachází expozice Starého paláce a expozice bydlení v 19. a na poč. 20. století. Hrad Kámen je od roku 1958 chráněn jako nemovitá kulturní památka. Návštěvnost hradu se pohybuje kolem 20.000 návštěvníků ročně.



Letecký pohled na Kámen od jihovýchodu v roce 2015

- **Kaple Panny Marie Bolestné**

Přestavba kaple v raně barokním stylu proběhla v letech 1667-1671 za účelem vybudování hrobky Malovců z Malovic. Kaple Panny Marie Bolestné byla vedena jako svobodná panská kaple s právem veřejných bohoslužeb. Již od počátku svého založení byla nedílnou součástí hradu a majitelé Kámena po léta plnili vůči ní své patronátní povinnosti. Církevní obřady se v kapli PMB konaly pravidelně až do roku 1984, poté byla kaple opuštěna, uzavřena a ponechána svému osudu. Bezúdržbový stav se podepsal zejména na vzácném mobiliáři.

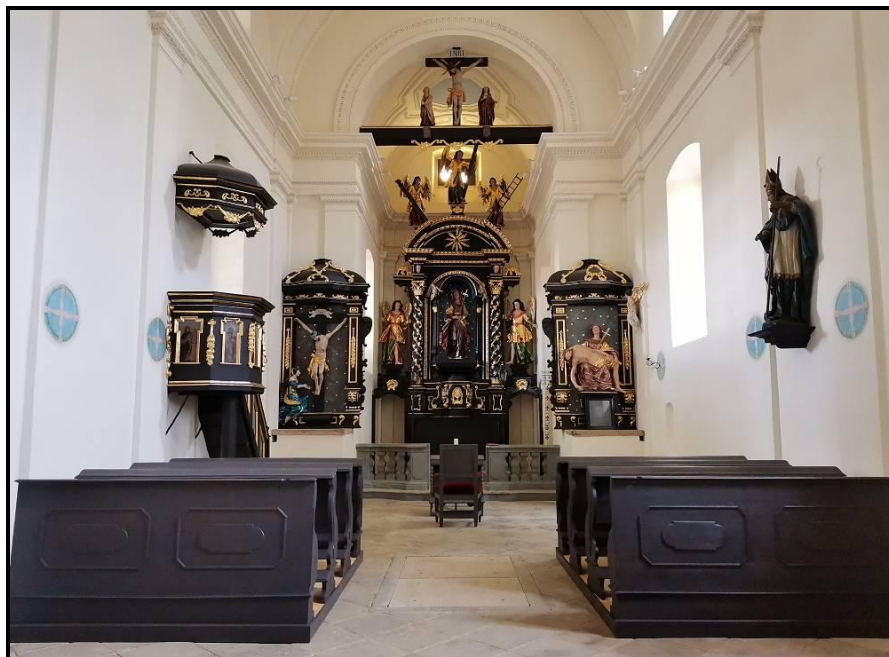
V roce 2002 byla kaple v rámci delimitace zapsána jako nemovitost patřící farnosti ve Věžné. Kraj Vysočina převzal kapli do svého majetku koncem roku 2017 a již začátkem roku 2019 byla zahájena rozsáhlá a nákladná rekonstrukce, která bude ukončena v polovině roku 2022. Správu nad kaplí vykonává Muzeum Vysočiny Pelhřimov, p. o., pod které spadá i hrad Kámen.

Architektonicky je kaple řešena jako jednolodní obdélníková stavba s pravouhle uzavřeným presbytářem, čtvercovou sakristií a s oratoří v patře.

Okolo kaple byla původně vystavěna ohradní zeď se čtyřmi menšími šestibokými kapličkami. Zeď, kapličky i menší hřbitov, založen pravděpodobně v 18. století, byly okolo roku 1832 zničeny kvůli výstavbě silniční komunikace.

Zařízení kaple pochází z velké části z doby její výstavby, tedy raného baroka. Architektura původního oltáře je velmi jednoduchá, založená na kontrastu černých ploch a bohatých zlacených řezbách.

Kaple PMB je od roku 1958 chráněna jako nemovitá kulturní památka.



Interiér kaple Panny Marie Bolestné

- **Sloup se sochou sv. Jana Nepomuckého**

Při hlavní cestě do hradu stojí sloup s barokní sochou sv. Jana Nepomuckého postavený v roce 1703. Od roku 1958 je chráněn jako nemovitá kulturní památka.



Sloup se sochou sv. Jana Nepomuckého

## 2. OBYVATELSTVO A BYDLENÍ

### 2.1 Základní informace

Obec je pro nové obyvatele atraktivní díky klidnějšímu prostředí a blízkosti měst Pelhřimov a Tábor, což umožňuje bezproblémové dojíždění za prací a kulturním vyžitím. Zejména rodiny s dětmi nyní aktivně bydlení v obci vyhledávají. V obci není problém s výraznější nezaměstnaností (4,55 %) ani s kriminalitou. Obec má v současnosti 136 bytů, z toho 98 obydlených (zdroj ČSÚ). Chalupaření je v obci poměrně významné, především v místní části Nížká Lhota. Obec Kámen se snaží přilákat nové obyvatele do obce i tím, že buduje zasíťované stavební pozemky a pro sociálně slabší občany buduje několik bytů rekonstrukcí starších budov.

Dostupné statistické údaje uvádějí k 26. 3. 2021 počet 263 obyvatel, z toho 129 mužů a 134 žen. Průměrný věk obyvatel obce je 43,1 let, u mužů je to 42,9 let, u žen pak 42,2 let. Pro porovnání průměrný věk obyvatel ORP Pacov je 46 let a Kraje Vysočina 43,4 let.

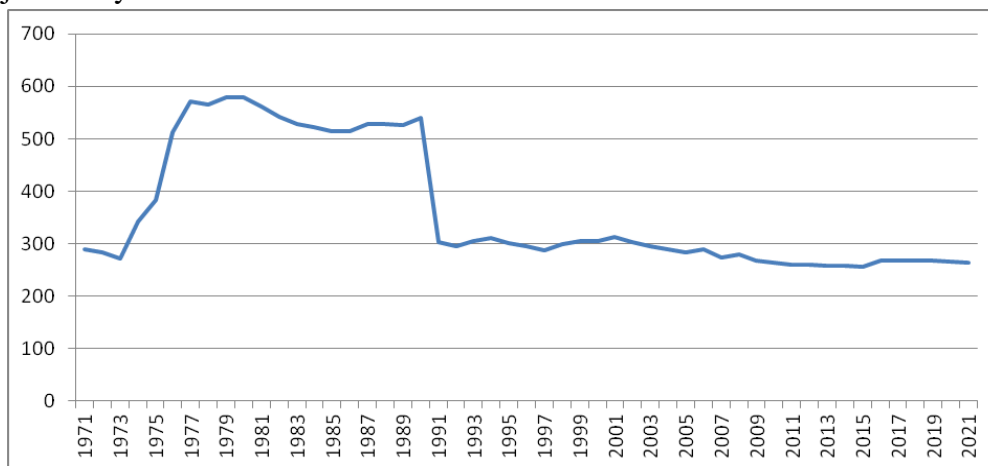
Tab. č. 2: Počet obyvatel obce Kámen a věková struktura

	Počet obyvatel k 26. 3. 2021	Průměrný věk	Počet obyvatel ve věku		
			0-14 let	15-64 let	65 a více let
<b>Celkem</b>	263	43,1	43	171	49
Muži	129	42,9	-----	-----	-----
Ženy	134	42,2	-----	-----	-----

Zdroj: ČSÚ - SLBD 2021

- **Vývoj počtu obyvatel obce**

Graf ukazuje, jak se měnila populace obce Kámen od roku 1971 až do roku 2021. Počet obyvatel obce skokově rostl počátkem 70. let vlivem kolektivizace zemědělského družstva. Pak po roce 1990 došlo k rapidnímu úbytku obyvatel téměř o polovinu, příčinou bylo stěhování lidí z vesnice do větších měst. K 31. 12. 2021 měl Kámen podle údajů z ČSÚ 265 trvale žijících obyvatel.



## 2.2 Pohyb obyvatelstva

**Tab. č. 3: Pohyb obyvatelstva v obci Kámen v roce 2021 při počtu obyvatel 265**

Údaje	Celkem
živě narození	2
zemřelí	2
přirozený přírůstek	0
přistěhovalí	10
vystěhovalí	9
přírůstek stěhováním	1
celkový přírůstek	1

Zdroj: ČSÚ

## 2.3 Vzdělání a rodinný stav

**Tab. č. 4: Srovnání vzdělanostní struktury obyvatel ve věku od 15 let**

	bez vzdělání	základní	vyučen	maturita + VOŠ	VŠ	nezjištěno	celkem
<b>Kámen</b>	0	25	104	66	16	9	220

Zdroj: ČSÚ – SLDB 2021

Počet ženatých/vdaných lehce převyšuje počet svobodných obyvatel obce.

**Tab. č. 5: Obyvatelstvo obce podle rodinného stavu**

Rodinný stav	Celkem
Celkem	263
Svobodní / svobodné	101
Ženatí / vdané	122
Rozvedení / rozvedené	22
Vdovy a vdovci	18

Zdroj: ČSÚ – SLDB 2021

### 3. MÍSTNÍ SPRÁVA

Základní legislativní normou, kterou se ve své činnosti řídí obec, je zákon č. 128/2000 Sb. o obcích, ve zněních pozdějších předpisů. Obec Kámen spravuje své záležitosti samostatně a zároveň vykonává státní správu v rozsahu tzv. přenesené působnosti.

Nejvyšším a zároveň výkonným orgánem samosprávy je zastupitelstvo obce. V současném volebním období má sedm členů, kteří byli zvoleni v komunálních volbách konaných na podzim roku 2018. Zastupitelstvo pracuje v čele se starostou obce a místostarostkou.

Starostou obce je v prvním svém volebním období Josef Dvořák, místostarostkou Ing. Zlata Vobinušková.

V obci jsou zřízeny tyto výbory: finanční výbor, kontrolní výbor, kulturní výbor, výbor pro místní části a výbor pro odpadové hospodářství a stavební záležitosti.

#### **Obecní úřad Kámen:**

Adresa: Kámen 2, 394 13 Kámen

Telefon: 565426670

E-mail: [info@obeckamen.cz](mailto:info@obeckamen.cz)

[www.obeckamen.cz](http://www.obeckamen.cz).

ID Datové schránky: eixaty3

Informace o činnosti obecní správy jsou přístupné na webu obce nebo na úřední desce obce. Obec nemá stavební ani matriční úřad.



Budova obecního úřadu

#### **4. ÚZEMNÍ PLÁN OBCE**

Územní plán Kámen byl vydán Zastupitelstvem obce Kámen pro katastrální území Kámen u Pacova a Nizká Lhota a nabyl účinnosti dne 6. 10. 2015. Dne 5. 12. 2018 došlo ke schválení Územní studie lokality Z02 a Z05 pro možnosti jejího využití.

Návrh urbanistické koncepce sídla vychází z přírodních podmínek, současného stavu sídla jako výsledku dlouhého historického vývoje a nových požadavků v oblasti bydlení, výroby, dopravy a všech dalších funkcí v území.

Územní plán Kámen vytváří předpoklady k zabezpečení trvalého souladu, ochraně a rozvoji všech přírodních, kulturních a civilizačních hodnot území. Přitom se zasazuje o ochranu krajiny jako podstatné složky prostředí života obyvatel a základu jejich totožnosti. S ohledem na to určuje podmínky pro hospodárné využívání zastavěného území a zajišťuje ochranu nezastavěného území.

Územní plán Kámen vytvoří předpoklady pro výstavbu a pro udržitelný rozvoj celého území obce, spočívající ve vyváženém vztahu podmínek pro příznivé životní prostředí, pro hospodářský rozvoj a pro soudržnost společenství obyvatel na území obce Kámen.

Základem koncepce rozvoje území obce je zachování a podpoření charakteru a struktury osídlení jednotlivých sídel. Hlavním cílem řešení územního plánu je ochrana stávajících kulturních a přírodních hodnot, harmonické zapojení nových rozvojových zastavitelných ploch do urbanistického i architektonicko stavebního kontextu jednotlivých sídel a vytvoření předpokladů pro jeho obohacení o nové urbanistické a architektonické kvality.

Územní plán Kámen se zasazuje především o zachování, obnovu a rozvoj současné urbanistické struktury všech sídel na území obce Kámen, kompozičních, krajinářských a estetických hodnot a to bez radikálních zásahů do prostorového členění a popření některé vývojové etapy jednotlivých sídel na území obce Kámen.

V celém území obce nesmí být umístěny nové výrobní ani jiné činnosti, které by svým vlivem negativně ovlivnily čistotu ovzduší. Pro vytápění domů je třeba postupně hledat alternativní zdroje (např. plynofikace, elektrifikace, tepelná čerpadla, solární systémy, kotle na dřevní hmoty a na biomasy, apod.).

Všechny podklady územního plánu jsou k dispozici na webu ORP Pacov: <https://www.mestopacov.cz/kamen/d-1446/p1=1212>

#### **5. ŽIVOTNÍ PROSTŘEDÍ**

Obec Kámen má poměrně zachovalé životní prostředí. Je oblíbeným cílem výletů a vycházek. Obcí prochází značená červená turistická cesta a cyklotrasa 321. Jako potenciální znečišťovatel přichází v úvahu pouze VOD Kámen se zemědělskou výrobou, životní prostředí

je také narušeno dopravou. Údržbu veřejných prostranství a zeleně zajišťuje obec. Část veřejných prostranství si udržují občané sami v rámci jejich navazujících pozemků nebo nemovitostí.

### **5.1 Odpady**

Obec má zajištěný svoz komunálního i nebezpečného odpadu. Pro občany jsou na několika stanovištích zajištěny kontejnery na tříděný odpad. V obci nejsou evidovány žádné nepovolené skládky. Obec Kámen má vlastní kontejnery na velkoobjemový odpad i bioodpad. Obec je od roku 2019 členem Dobrovolného svazku obcí SOMPO. Díky projektu podpořenému z Operačního fondu Životní prostředí, který realizuje DSO SOMPO, získaly členské obce nádoby na tříděné odpady. Cílem tohoto projektu je snížit množství směsného komunálního odpadu a zvýšit množství recyklovatelných odpadů jako je papír, plast, nebo bioodpad. Tyto druhy odpadů mohou být surovinou pro výrobu dalších výrobků a tedy nekončit bez využití na skládkách nebo spalovnách odpadů. Každá domácnost má tedy možnost třídít přímo v místě bydliště systémem D2D.

### **5.2 Ovzduší**

V obci není žádný větší průmyslový znečišťovatel ovzduší. Rizikem mohou být stacionární zdroje - kotle na tuhá paliva, které se vzhledem ke zvyšování cen energií ve větší míře opět začínají uplatňovat. Silniční doprava je již od roku 2020 svedena mimo obec díky vybudovanému obchvatu, čímž se na znečištění ovzduší podílí minimálně. Měření stavu ovzduší se v obci neprovádí.

## **6. MÍSTNÍ EKONOMIKA**

### **6.1 Zemědělství a lesní hospodářství**

Podíl zemědělské půdy z celkové výměry obce k 31. 12. 2021 tvořil 68,6 %. Podíl orné půdy ze zemědělské půdy k 31. 12. 2021 činil 84,8 %, z celkové výměry pak 58,2 %.

Lesy, které zabírají v současnosti výrazně menší plochu než dříve, se po likvidacích postupně obnovovaly, ne však v původní druhové skladbě - listnaté a smíšené lesy bukové a jedlobukové. Přednost dostaly rychle rostoucí smrkové monokultury, v menší míře také borovice či modříny. V uplynulých 5 letech stav smrkových lesních porostů výrazně ovlivnila kůrovcová kalamita, která silně zasáhla celý region. K 31. 12. 2021 tvořil podíl lesních pozemků z celkové výměry 18 %.

Tab. č. 6: Výměry zemědělské a nezemědělské půdy (v roce 2021)

Druh	v ha	%
<b>Celková výměra pozemku</b>	<b>809</b>	<b>100,0</b>
<b>Zemědělská půda</b>	<b>555</b>	<b>68,6</b>
Zahrady	7	1,3
Trvalé travní porosty	77	13,9
Orná půda	471	84,8
Ovocné sady	0	0,0
<b>Nezemědělská půda</b>	<b>254</b>	<b>31,4</b>
Vodní plochy	17	6,7
Lesní pozemky	146	57,5
Zastavěné plochy	8	3,1
Ostatní plochy	83	32,7

Zdroj: ČSÚ, Veřejná databáze 2021

## 6.2 Podnikatelské subjekty v obci

Největším podnikatelským subjektem a zároveň zaměstnavatelem v obci je Výrobně-obchodní družstvo se sídlem v Kámeně. Družstvo je v podstatě jediným velkým zaměstnavatelem v obci Kámen a okolí. Kromě samostatné podnikatelské úlohy plní pro místní obyvatele i významnou funkci z pohledu sociálně ekonomického hlediska. Zaměstnává přes 100 zaměstnanců v trvalém pracovním poměru. VOD Kámen se zaměřuje na rostlinnou i živočišnou výrobu, má vlastní bioplynovou stanici a loupárnu brambor.

Dále má v obci a místních částech sídlo podnikání několik fyzických osob - malých živnostníků (např. elektrikář, truhlář, podlahář, topenář, pokrývač, atp.). VOD Kámen je úspěšné na různých výstavách skotu a zároveň pořádá akce Den Case nebo Den zemědělce na místním letišti.

V Novém Dvoře má provozovnu a sídlo firma Thermoplastic Pipes Vysočina, s.r.o., která se zaměřuje na výrobu plastových výrobků.

Celkový počet registrovaných podnikatelských subjektů podle Veřejné databáze ČSÚ v roce 2021 byl 64, z toho 3 obchodní společnosti, 1 družstvo, 47 soukromých živnostníků a 1 zemědělský podnikatel.

**6.3 Rozpočet obce**

Obec Kámen plní funkci řádného hospodáře dle schváleného rozpočtu obce na příslušný rok.

**Schválený rozpočet obce Kámen na rok 2022**

Obec Kámen, Kámen 2, 394 13, IČO: 00248371

Schválen na 39. ZZO dne 16. 12. 2021

Vyvěšen na úřední desce dne 21. 12. 2021

Rozpočet vypracoval: Irena Cihlářová - účetní a správce rozpočtu

Starosta obce: Josef Dvořák

**A. Rozpočtové příjmy**

Druh příjmu	Položka	Název příjmu	Částka		
Daňové příjmy	1111	Daň z příjmů fyz. osob ze záv.činnosti a funk. poř.	720 000		
	1112	Daň z příjmů fyz. osob ze samostat. výděl. činnosti	30 000		
	1113	Daň z příjmů fyz.osob z kap.výnosů	120 000		
	1121	Daň z příjmů právnických osob	1 000 000		
	1122	Daň z příjmů právnických osob za obce	40 000		
	1211	Daň z přidané hodnoty	2 000 000		
	1340	Poplatky za likvidaci komunálního odpadu	130 000		
	1341	Poplatek ze psů	3 000		
	1361	Správní poplatky	1 500		
	1381	Daň z hazardních her	25 000		
	1511	Daň z nemovitých věcí	450 000		
<b>Daňové příjmy</b>	<b>Celkem</b>		<b>4 519 500</b>		
<b>Nedaňové příjmy</b>	<b>Celkem</b>		<b>340 000</b>		
<b>Přijaté dotace</b>	4112	Neinv. přijaté dotace ze SR v rámci souhr.dot.vztahu	70 500		
<b>PRÍJMY CELKEM</b>			<b>4 930 000</b>		
Nedaňové příjmy	1032	2111	Příjmy z poskytování služeb a výrobků	10 000	
		2321	2111	Příjmy z poskytování služeb a výrobků - stočné	10 000
		3399	2111	Příjmy s poskytováním služeb a výrobků	10 000
		3612	2132	Příjmy z pronájmu ost.nem. - bytové hospodářství	130 000
		3612	2324	Příjmy nekapitálové příspěvky a náhrady	15 000
		3639	2119	Ostatní příjmy z vlastní činnosti	60 000
		3639	3111	Příjmy z prodeje pozemků	20 000
		3722	2112	Příjmy z prod. zboží (již nakoup. za účelem	3 000
		3745	2131	Příjmy z pronájmu pozemků	40 000
		6171	2111	Příjmy z poskytování služeb a výrobků	36 000
		6171	2132	Příjmy s pronájmu ost. nemovit. a jejich částí	2 000
		6171	2133	Příjmy z pronájmu movitých věcí	2 000
		6310	2141	Příjmy z úroků	2 000
	<b>Celkem</b>			<b>340 000</b>	
		8115	Změna stavu krátkodobých prostředků	4 000 000	

Strategický plán rozvoje obce Kámen na období 2022 - 2027

**B. Běžné a kapitálové výdaje**

Název	Paragraf	Položka	Název paragrafu	Částka
Podpora ost. produk. činnosti	1032	5169	Nákup ostatních služeb	50 000
	1032	5171	Nákup materiálu j.n.	15 000
Silnice	2212	5139	Nákup materiálu	30 000
	2212	5156	Pohonné hmoty a maziva	40 000
	2212	5171	Opravy a udržování	30 000
Pitná voda	2310	5166	Konzultační, poraden. a právní	50 000
Odvádění a čištění odp.vod	2321	5166	Konzultační, poraden. a právní	20 000
	2321	5171	Opravy a udržování	30 000
Mateřské školy	3111	5155	Pevná paliva	50 000
	3111	5331	Neinvest. přísp. zřízeným přísp.	120 000
Činnosti knihovnické	3314	5021	Ost.osobní výdaje	10 000
	3314	5136	Knihy, učební pomůcky a tisk	5 000
Ostatní záležitosti	3319	5169	Nákup ostatních služeb	50 000
Zájmová činnost	3392	5154	Elektrická energie	5 000
	3399	5175	Pohoštění	20 000
Ostatní záležitosti	3399	5194	Věcné dary	15 000
	3412	5139	Nákup materiálu j.n.	10 000
Sport. zař. v majetku	3412	5171	Opravy a udržování	100 000
	3612	5139	Nákup materiálu j.n.	10 000
Bytové hospodářství	3612	5171	Opravy a udržování	20 000
	3631	5154	Elektrická energie	140 000
Veřejné osvětlení	3631	5169	Nákup ostatních služeb	10 000
	3631	5171	Opravy a udržování	30 000
	3636	5166	Konzul. poraden. a právní služ.	30 000
Územní rozvoj	3636	5329	Ost.neinv dotace veř.rozp.úz.úř.	50 000
	3639	6123	Dopravní prostředky	30 000
Komunál. služ. a úz. roz. j.n.	3639	6130	Pozemky	80 000
	3722	5169	Nákup služeb	250 000
Péče o vzhled obcí a veř.zel.	3745	5139	Nákup materiálu j.n.	40 000
	3745	5156	Pohonné hmoty	2 000
Požární ochrana	5512	5139	Nákup materiálu j.n.	8 000
	5512	5154	Elektrická energie	10 000
	5512	5156	Pohonné hmoty	1 000
	5512	5492	Dary obyvatelstvu	5 000
Zastupitelstva obcí	6112	5023	Odměny členů zastupitelstva	900 000
Činnost místní správy	6171	5011	Platy zaměstnanců	1 300 000
	6171	5021	Ost.osobní výdaje	100 000
	6171	5029	Ostatní platby - refundace	5 000
	6171	5031	Povinné poj. na soc. zab. a přís.na s.	320 000

Činnost místní správy	6171	5032	Povinné poj. na veř. zdrav. pojišt.	160 000	
	6171	5038	Povinné pojistné na úrazové pojišt.	4 000	
	6171	5132	Ochranné pomůcky	15 000	
	6171	5134	Prádlo,oděv a obuv	4 000	
	6171	5137	Drob.hmot.majetek	32 000	
	6171	5139	Nákup materiálu	200 000	
	6171	5154	Elektrická energie	30 000	
	6171	5155	Pevná paliva	40 000	
	6171	5156	Pohonné hmoty	20 000	
	6171	5161	Poštovní služby	4 000	
	6171	5162	Služby telekom.a radiokoman.	15 000	
	6171	5163	Služby peněžních ústavů	25 000	
	6171	5166	Konzul. poraden. a právní služ.	100 000	
	6171	5168	Zprac. dat a služ. souv. inf. tech.	30 000	
	6171	5169	Nákup ostatních služeb	30 000	
	6171	5171	Opravy a udržování	20 000	
	6171	5175	Pohoštění	5 000	
	6171	5182	Poskytované zálohy vlastní	60 000	
	6171	5492	Dary obyvatelstvu	50 000	
	6171	5494	Neinv. transf. obyvatelstvu	25 000	
	Obecné přij. a výdaje z fin.o	6310	5163	Služby peněžních ústavů	20 000
	Pojistění funkčně	6320	5163	Služby peněžních ústavů	20 000
	Ostatní činnost	6399	5365	Platby daní a poplatků krajům, obcím	30 000
<b>VÝDAJE CELKEM</b>				<b>4 930 000</b>	
	5901	Nespecifikované rezervy		4 000 000	

## Schválený střednědobý výhled rozpočtu obce Kámen na roky 2023 - 2025

	Rok		
	2023	2024	2025
Třída 1 Daňové příjmy	4 300 000,- Kč	4 400 000,- Kč	4 400 000,- Kč
Třída 2 Nedaňové příjmy	500 000,- Kč	600 000,- Kč	650 000,- Kč
Třída 3 Kapitálové příjmy	40 000,- Kč	40 000,- Kč	40 000,- Kč
Třída 4 Přijaté dotace	200 000,- Kč	200 000,- Kč	200 000,- Kč
<b>PŘÍJMY CELKEM</b>	<b>5 040 000,- Kč</b>	<b>5 240 000,- Kč</b>	<b>5 290 000,- Kč</b>
Třída 5 Neinvestiční výdaje	4 800 000,- Kč	4 900 000,- Kč	4 900 000,- Kč
Třída 6 Investiční výdaje	240 000,- Kč	340 000,- Kč	390 000,- Kč
<b>VÝDAJE CELKEM</b>	<b>5 040 000,- Kč</b>	<b>5 240 000,- Kč</b>	<b>5 290 000,- Kč</b>

Střednědobý výhled rozpočtu obce Kámen byl schválen zastupitelstvem obce na 33. ZZO dne 17. 6. 2021.

### 7. TECHNICKÁ INFRASTRUKTURA

V obci Kámen je zaveden vodovod a kanalizace. V části obce také plynovod. Ulice mají zpevněný bezprašný povrch. Kvalitu vybavenosti technickou infrastrukturou potvrzují i územně analytické podklady ORP Pacov.

#### 7.1 Vodovod

Místní část Kámen je zásobena ze skupinového vodovodu Kámen - Eš - Brná - Věžná. Prameniště se nachází jihozápadně od obce Vintířov a tvoří ho jímací zářez z poloděrované kameniny (DN 100 mm délky 51,9 m a DN 150 mm délky 37,3 m, hloubky 6 m) z něj voda stéká do jímacího tělesa ze šterku 1,1 x 0,6 m. Odtud voda stéká do zemního, železobetonového VDJ V1 100 m<sup>3</sup> s odkyselovací stanicí (čtyři otevřené rychlofiltry), pro proplachování filtrů je provedena proplachovací nádrž s přítokem ze zářezu. Z odkyselovací stanice se voda vtokovým košem odvádí přímo do VDJ. Výška odkyselovacích nádrží je 2,5 m. Z tohoto VDJ voda odtéká gravitačně potrubím DN 125 mm přes obec Věžná a dále potrubím DN 100 mm do zemního, železobetonového VDJ V2 100 m<sup>3</sup> (607,4/604,4 m n. m.) s armaturní komorou kruhového tvaru. Tento VDJ z roku 1973 je umístěn v prostoru letiště a z něj jsou pak gravitačně zásobeny obce Kámen a Eš. Celková délka vodovodních řadů je 3771 m.

V roce 2008 byla pro lokalitu 11 rodinných domů realizována výstavba vodovodních řadů v celkové délce 989 m. V roce 2008 došlo k rekonstrukci vodovodu Kámen – Eš v celkové délce 1186 m - výměna eternitu za PVC. V roce 2014 se realizovala částečná rekonstrukce odkyselovací stanice VDJ V1. Konkrétně se jedná o dotěsnění dvou odkyselovacích nádrží a výměnu ventilů a potrubí ve VDJ v k. ú. Vintířov.

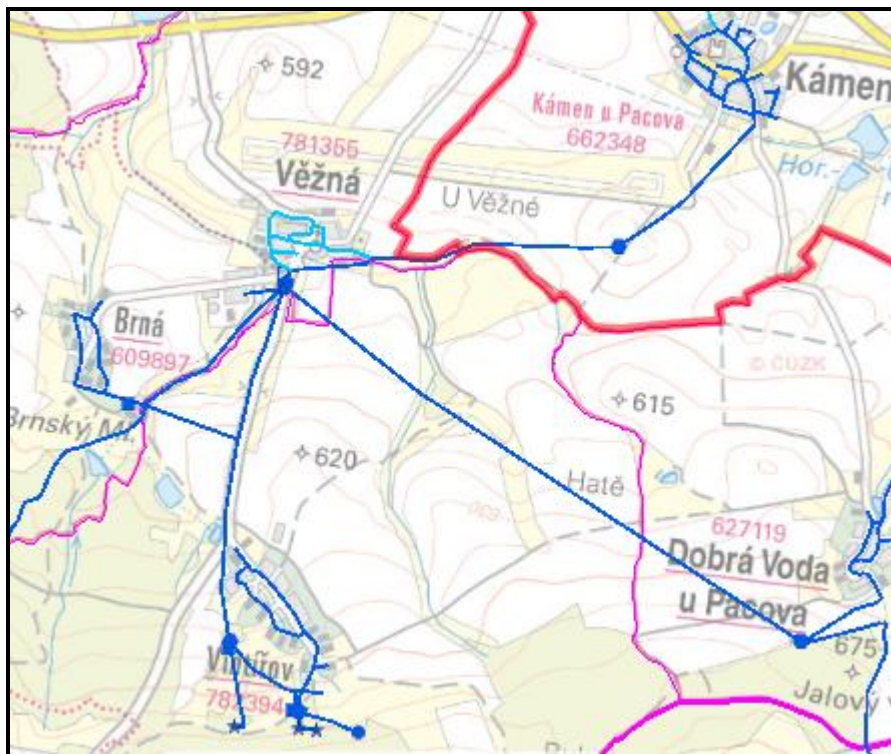
Místní část Nížká Lhota nemá vybudovaný veřejný vodovod. Obyvatelstvo je zásobeno pitnou vodou z domovních studní. Kvalita a množství vody není známa. Rozsah zástavby je v rozmezí 552,0 – 574,0 m n.m.

Místní část Nový Dvůr má částečně vybudovaný vodovod a část obyvatelstva je zásobena pitnou vodou z domovních studní. Rozsah zástavby je v rozmezí 532,0 – 537,0 m n.m.

Na podzim roku 2013 byl vybudován posilový zdroj vody pro místní část Nový Dvůr- vrt hloubky 80 m. Vydatnost zdroje je 0,4 l/s.

Obec Kámen je součástí Svazku obcí PSV, který je vlastníkem vodojemu a skupinového vodovodu, který zásobuje pitnou vodou obce Věžná, Brná, Kámen a Eš. Zásobování vodou je gravitační z prameniště u Vintířova. V roce 2017 nechal Svazek obcí PSV u svého vodojemu v k. ú. Vintířov vyhloubit nový posilový zdroj vody. V současné době je zhotoven další hydrogeologický průzkum u vodojemu Kámen, nový zdroj tak opět posílí zásobení vodou.

Všechny realizace jsou v souladu s Plánem rozvoje vodovodů a kanalizací Kraje Vysočina.



Mapa s vyznačením vodovodu

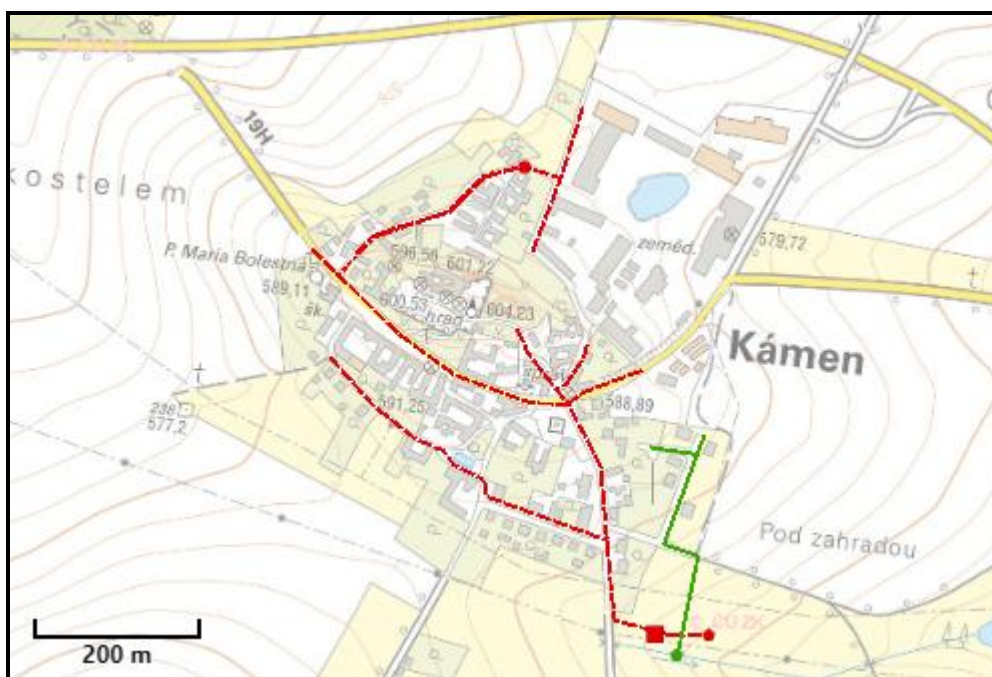
## 7.2 Kanalizace

V obci Kámen žije v současnosti 265 trvale bydlících obyvatel. Příležitostně se počet obyvatel zvyšuje o 40 rekreatantů. V obci je vybudována pouze neúplná dešťová kanalizace ve dvou spádových povodích. Odpadní vody z jednotlivých nemovitostí jsou vypouštěny do domovních septiků nebo do bezodtokých jímek.

V roce 2008 byla pro lokalitu 11 rodinných domů realizována výstavba veřejné jednotné kanalizace (po vybudování čistírny odpadních vod bude provozována jako splašková) v celkové délce 784 m.

V místní části Nížká Lhota žije v současnosti 15 trvale bydlících obyvatel. Příležitostně se počet obyvatel zvyšuje o 20 rekreatantů. Místní část nemá vybudovanou veřejnou kanalizační síť. Odpadní vody jsou zachycovány do bezodtokých jímek.

V místní části Nový Dvůr žije v současnosti 8 trvale bydlících obyvatel. Příležitostně se počet obyvatel zvyšuje o 5 rekreatantů. Místní část nemá vybudovanou veřejnou kanalizační síť. Odpadní vody jsou zachycovány do bezodtokých jímek.



Mapa s vyznačením kanalizace

## 7.3 Elektrická energie

Zásobování obce elektrickou energií je v současnosti uskutečňováno distributorem EG.D. Na sever od obce Kámen se bude realizovat koridor pro dvojité vedení 400 kV Kočín - Mírovka včetně souvisejících ploch pro rozšíření elektrických stanic. Z jižní strany je obec

okleštěna el. vedením 110 kV. Veřejné osvětlení je v majetku a v režii obce, již dříve proběhla výměna zářivek za úsporná LED svítidla.

#### **7.4 Plynovod**

V obci Kámen je částečná plynofikace, a to administrativní budovy a budovy sušárny obilí pro účely VOD Kámen. Plynovod vede pod budoucími stavebními parcelami obce, proto se již realizuje přeložka plynovodu.

#### **7.5 Telekomunikace a radiokomunikace**

V obci se nachází telekomunikační síť, přes které je možné připojení k internetu. K internetu se lze připojit i přes mobilní telefon, pevnou linku (ADSL) nebo pomocí provozovatelů bezdrátového připojení. Obyvatelé využívají služby operátorů O2, Vodafone či T-Mobile. Dále zde funguje připojení k internetu od firem SYScore, s.r.o. a inet4 s.r.o.

### **8. DOPRAVA**

Ředitelství silnic a dálnic ČR mezi lety 2018-2020 vybuodovalo stavbu s názvem Silnice I/19 Kámen – obchvat. Jako jeden z hlavních důvodů přeložky silnice I/19 mimo obec Kámen jsou uvedeny nevyhovující směrové a výškové parametry silnice, které mají různou kvalitu. Současné parametry silnice v průtahu obce Kámen neodpovídají jejímu významu. Je uvedeno také hledisko potřeby zlepšení životního prostředí v obci. Podstatným přínosem stavby obchvatu je snížení dopravní zátěže na obyvatele obce Kámen. Obchvat obce byl zprovozněn 21. 2. 2020.

V obci Kámen se nachází jedno centrální parkoviště, které je viditelně označeno z obou směrů jízdy po hlavní silnici. V hlavní sezóně hradu je parkoviště placené. V mimosezóně je k dispozici zdarma. V době, kdy je za parkování vybírán poplatek, je plocha pronajata obcí soukromému nájemci, který parkoviště udržuje a provozuje. V roce 2020 byla na části parkoviště postavena nová autobusová zastávka.

Veřejná doprava je zajišťována především autobusy společnosti ICOM transport, a. s. Přímá spojení jsou s městy Pelhřimov, Pacov a Černovice. Dopravní obslužnost obce je ve všední dny dostatečná, avšak chybí návaznost na sousední kraje (Středočeský, Jihočeský, Jihomoravský). Víkendové autobusové spojení zajišťuje v neděli společnost UNITED BUSES s.r.o., která provozuje podvečerní linku z Českých Budějovic do Brna, nezajíždí však do centra obce, staví na křižovatce na Pacov.

Železniční doprava se v obci nenachází. Nejbližší železniční stanice je vzdálena cca 5 km v obci Obrataň.

## 9. VYBAVENOST A SLUŽBY

Obec Kámen je z hlediska občanské vybavenosti lehce nadprůměrná. V obci se nachází obchod se smíšeným zbožím, mateřská škola, pobočka České pošty, obecní knihovna, dětské hřiště, tenisový kurt, centrální parkoviště, veřejný obecní rozhlas. Za vyšší vybaveností, zejména lékařskou péčí a vzděláním, je nutné dojíždět do vyšších center osídlení, která jsou však dobře dostupná veřejnou dopravou a kvalitně vybavená.

Za zdravotnickými službami lidé ze vsi dojíždějí většinou do Pacova či do zdravotního střediska v Obratani.

### 9.1 Školství a vzdělávání

V obci funguje mateřská škola. Na základní školu děti dojíždějí do nedalekého Pacova nebo do Pelhřimova. Některé starší děti navštěvují šestileté Gymnázium Pacov či střední školy v Pelhřimově.

#### **Mateřská škola Kámen**

Název školy: Mateřská škola Kámen, příspěvková organizace

Adresa školy: Kámen 64, 394 13 Kámen

Telefon: 565 426 669

E-mail: mskamen@seznam.cz

IČ: 70984336

Ředitelka: Dagmar Mikešová

Zřizovatel: Obec Kámen

Typ školy: celodenní s pravidelným provozem

Kapacita školy: 30 dětí

Mateřská škola je druhem školy, předškolní vzdělávání zajišťují pedagogické pracovníce a vyučovací jazyk je český, viz zákon č. 563/2004 Sb., o pedagogických pracovnících, v platném znění.

Mateřská škola v rámci předškolní výchovy a vzdělávání:

- vytváří každému dítěti optimální podmínky k rozvoji jeho osobnosti
- podílí se na zdravém rozumovém, citovém a tělesném rozvoji dítěte
- podporuje získávání základních životních hodnot a mezilidských vztahů
- vytváří základní předpoklady pro pokračování ve vzdělávání dítěte
- odstraňuje nerovnosti vývoje dětí před jejich vstupem do základní školy

Mateřská škola má vytvořený školní vzdělávací program „Barevné kamínky ve světě“, který je zpracován podle platného Rámcově vzdělávacího programu pro předškolní vzdělávání. Upřesňují se v něm především cíle, zaměření, obsah a formy vzdělávání podle konkrétních

podmínek mateřské školy. Školní vzdělávací program vydala ředitelka mateřské školy, byl předán zřizovateli a je k dispozici zákonným zástupcům dětí.

Mateřská škola se nachází v těsné blízkosti kaple Panny Marie Bolestné v nejzápadnější části obce Kámen. Jde o mateřskou školku rodinného typu pro děti od 2 do 6 let. Do mateřské školy jsou přijímány děti na základě vyhlášeného zápisu. Do mateřské školy docházejí děti z obce Kámen a dále například z Věžné, Vintířova, Eše, Zlátenky, Nový Dvůr, Dobré Vody u Pacova či z Černovic. Funkci ředitelky MŠ zastává paní Dagmar Mikešová. Součástí je kuchyně a školní jídelna, šatna, tělocvična. Ke školce náleží uzavřená zahrada s dětským hřištěm. Provozní doba je ve všední dny v čase 6.45 – 15.45 hodin. Provoz mateřské školy je omezen nebo přerušen po dohodě se zřizovatelem, jedná se zpravidla o měsíce červenec a srpen nebo v době ostatních školních prázdnin. MŠ má vlastní webové stránky, kde jsou podrobné informace.

MŠ pravidelně navštěvuje divadla, hrad Kámen, Výrobně-obchodní družstvo Kámen, aj. V průběhu roku se v MŠ pořádají zábavná odpoledne, vánoční program pro rodiče, Mikulášská nadílka, karneval, výtvarné dílny (např. pečení vánočního cukroví, jarní tvoření).

MŠ Kámen spolupracuje se Svazkem obcí mikroregionu Stražiště, který zajišťuje podporu vzdělávání v rámci Místního akčního plánu rozvoje vzdělávání v ORP Pacov. Jedná se např. o pravidelnou logopedickou péči pro děti MŠ, workshop Tvořivá hra pro pedagogy a asistenty pedagoga na podporu polytechnického vzdělávání v MŠ či ve spolupráci s Městskou knihovnou Pacov interaktivní přednášky „Poznááme Pacovsko“ pro předškoláčky MŠ.

Obec Kámen z titulu zřizovatele MŠ Kámen průběžně pravidelně investuje do vybavení školy, do technického zhodnocení a do stavebních úprav a oprav budovy. V uplynulých deseti letech byla v mateřské škole vyměněna okna a dveře, zrekonstruováno sociální zařízení či zbudováno nové osvětlení. Dále obec investovala do oprav schodiště, veškerých podlahových krytin či do vylepšení zázemí kuchyně a jídelny. Obec Kámen ročně v rámci rozpočtu pro MŠ Kámen vyčlení příspěvek na provoz ve výši 120.000,- Kč. Jednotlivé opravy a rekonstrukce financuje obec Kámen z rozpočtu obce či z různých dotačních titulů.

- **Plánované dotační příležitosti pro Mateřskou školu Kámen**

Obec Kámen pro Mateřskou školu Kámen bude také v nadcházejícím plánovacím období 2022 - 2027 vyhledávat vhodné dotační výzvy, kdy bude cílem široká škála aktivit jako rozvoj vzdělávání dětí mateřské školy, podpora informačních technologií či opravy a modernizace školy.

Obec Kámen se v roce 2022 zúčastní dotační výzvy Základní služby a obnova vesnic ve venkovských oblastech, kdy jsou podporovány investiční výdaje a výdaje na pořízení drobného dlouhodobého hmotného majetku.

Z dalších dotačních titulů bude obec Kámen pro MŠ Kámen usilovat o dotaci v rámci Národního plánu obnovy se zaměřením na finanční a metodickou podporu škol, které budou vybaveny pokročilými digitálními technologiemi, učebními pomůckami pro rozvoj informatického myšlení žáků a jejich digitálních kompetencí.

## **9.2 Obchod a pošta**

V obci funguje pobočka České pošty a Poštovní spořitelny. Sídlo pošty je v budově obecního úřadu v centru obce. Otevírací doba pošty je pondělí, středa a pátek 7.30 – 10.00 hodin, v úterý 12.30 – 15.00 hodin a ve čtvrtek 14.00 – 16.30 hodin. Před budovou stojí poštovní schránka.

Prodejna JEDNOTA, spotřební družstvo v Kamenici nad Lipou, člen skupiny COOP – prodejna potravin a drogistického zboží se nachází v jádru obce, na okraji parkoviště. Otvírací doba obchodu je v pondělí a úterý 7.00 – 12.30 hodin, od středy do pátku 7.00 – 15.30 hodin a v sobotu 7.00 – 10.00 hodin.

## **9.3 Spolkový život, sport a kultura**

### **Obecní knihovna**

Knihovna se nachází v budově obecního úřadu, Kámen 2, v centru obce. K dispozici čtenářům je přibližně 1500 svazků knih různých žánrů. Knižní fond je průběžně doplňován o nové tituly. Nové knihy se nakupují nebo k obměně dochází výměnou z Okresní knihovny Pelhřimov. Čtenáři jistě vítají fakt, že půjčování knih je bezplatné. Využit služeb knihovny lze vždy ve čtvrtek od 15.30 do 17.30 hodin. V knihovně je k dispozici internet. Knihovnici dlouhá léta vykonává paní Blanka Čárová.

### **Objekt Toska**

V obci se nachází budova bývalé vojenské ubytovny, tzv. Toska. Stavba byla určena před lety k likvidaci, ke které dosud nedošlo. Obec Kámen tedy budovu průběžně opravuje. Sál se využívá ke kulturním a sportovním účelům (hraje se zde stolní tenis). Objekt je také pronajímán motokářskému klubu Rebelové Česko, který se schází každý pátek. Členové klubu se podílejí na pořádání kulturních akcí v obci.

### **Tradice, zvyky, pravidelné akce**

V obci Kámen každoročně chodí Mikuláš s družinou. V adventním čase se také rozsvěcuje na návsi vánoční strom před hradem u sochy sv. Jana Nepomuckého. Při rozsvícení děti zpívají koledy a sejdou se občané obce. Dále se v obci dodržuje tradiční velikonoční řehtání se zpíváním písniček a pondělní velikonoční pomlázka. Také se zde každoročně 30. dubna pálí čarodějnice. Mimo to během roku organizuje různé kulturní a společenské akce kulturní výbor obce, například Den obce Kámen, vítání občánků, vítání jara, dětský den a zájezdy na různá divadelní představení.



Vítání občánků v září 2020 v Rytířském sálu hradu Kámen



Den obce Kámen v srpnu 2013 - svěcení symbolů obce

### **Sport v obci**

Dlouhou tradici má v obci hra tenisu, k čemuž slouží nedávno zrekonstruovaný antukový tenisový kurt. V obci Kámen se od roku 2020 nachází dětské hřiště s herními a cvičebními prvky. Dále je v objektu Toska zázemí pro stolní tenis. Tato sportoviště využívají jednotlivci, není zde žádný organizovaný tým. V obci funguje hokejové mužstvo hrající I. divizi podnikové ligy v Pelhřimově pod hlavičkou VOD Kámen. Hokejisté z Kámena se úspěšně umisťují v první polovině tabulky I. divize. Přestože se nejedná o klasický obecní tým, obec Kámen své sportovce podporuje - pravidelně hradí náklady na pronájem haly na trénování v Pelhřimově. Pokud je dostatečná sněhová pokrývka, běžkaři využívají okolí obce a také plochu letiště. V okolí není žádná strojově upravovaná běžkařská stopa.



Dětské hřiště s herními a cvičebními prvky

### **Spolky v obci**

#### **➤ Sbor dobrovolných hasičů Kámen**

Jedná se o historicky nejvýznamnější spolek v obci, který existuje dodnes. V obci má dlouholetou tradici. Založen byl dne 7. října 1911 na základě oznámení C. a K. místodržitelství v Praze. V roce 1911 měl sbor 28 řádných členů. Je vedena i pamětní kniha z 1. ledna 1912. Prvním starostou SDH se stal místní hostinský Karel Tomšů, ve funkci prvního velitele sboru byl Josef Hornický (hospodářský adjunkt kámenického velkostatku) a jednatelem Jan Vašíček (učitel v Kámeně). V roce 2011 oslavili dobrovolní hasiči 100 let od založení. Kronikářkou sboru Mgr. Lenka Míchalová. Dobrovolní hasiči se zapojují svou pomocí při aktivitách v obci, účastní se hasičských soutěží v okolí a také pořádají soutěž v obci Kámen. K této akci využívají bývalé fotbalové hřiště. Zázemí pro SDH je v opravené hasičské zbrojnici, ke které v roce 2013 byla přistavěna garáž a v roce 2020 pergola. Dobrovolní hasiči pravidelně pořádají podzimní výlov požární nádrže.

➤ **Myslivecké sdružení Podlesí, Kámen**

Starostou honebního společenství je pan Pavel Vokurka. Jedná o myslivecké sdružení obcí Kámen, Vysoká Lhota, Nizká Lhota, Zlátenka, Dobrá Voda a Eš. Sdružení má 16 členů. Honitbu tvoří přibližné hranice katastrálních území vypsanych obcí.

**10. SWOT ANALÝZA**

Silné stránky	Slabé stránky
<ul style="list-style-type: none"> <li>• schválený územní plán obce a průběžné změny regulují rozvoj obce</li> <li>• obchvat obce</li> <li>• dostupnost obce k silnici I. třídy</li> <li>• venkovské prostředí v dobrém dosahu od center (Pelhřimov, Tábor, Jihlava)</li> <li>• nízká nezaměstnanost</li> <li>• velmi dobrá technická infrastruktura (vodovod, kanalizace, LED osvětlení)</li> <li>• solidní občanská vybavenost (pošta, obchod, MŠ)</li> <li>• rekonstrukce brownfieldů v obci a jejich přeměna na objekty pro bydlení</li> <li>• fungující svoz odpadů</li> <li>• fungující spolkový život</li> <li>• zachovalá krajina a životní prostředí</li> <li>• slušný podíl zeleně v obci a jejím okolí</li> <li>• dostatečný počet památek pro cestovní ruch</li> <li>• poutavý a upravený vzhled obce i místních částí</li> <li>• příznivé prostředí k rozvoji cykloturistiky</li> <li>• členství obce v regionálních a zájmových sdruženích</li> <li>• možnost ubytování v obci</li> </ul>	<ul style="list-style-type: none"> <li>• nedostupnost obce po železnici</li> <li>• nedostatek míst k parkování</li> <li>• chybí stravovací zařízení</li> <li>• absence vodní rekreace (koupaliště)</li> <li>• špatný stav historických objektů (zámek v Novém Dvoře, nevyhovující zázemí pro návštěvníky hradu Kámen)</li> <li>• kolísavý počet obyvatel obce</li> <li>• zvyšující se podíl seniorů ve skladbě občanů</li> <li>• nižší dopravní obslužnost, o víkendech žádná</li> </ul>
Příležitosti	Hrozby
<ul style="list-style-type: none"> <li>• schválení změny územního plánu</li> <li>• dostavba zasítovaných parcel pro výstavbu RD</li> <li>• dostavba bytového domu</li> <li>• výstavba kořenové ČOV</li> <li>• registrace VKP</li> <li>• vybudování rybníka a tůň</li> <li>• obnova obecních komunikací a chodníků</li> <li>• realizace KoPÚ Nizká Lhota</li> <li>• využití dotačních titulů</li> <li>• rozvoj společenského, kulturního, sportovního a spolkového života</li> </ul>	<ul style="list-style-type: none"> <li>• nadměrná poptávka po rozšiřování obytné výstavby</li> <li>• omezení příjmů ze státního rozpočtu (zákon o rozpočtové odpovědnosti), omezení čerpání dotací</li> <li>• možnost zadlužení obce v souvislosti s realizací nutných investic</li> <li>• zvyšování intenzity silniční dopravy</li> <li>• zhoršení stavu životního prostředí v souvislosti s realizací nadzemního vedení elektrické energie o napětí 400 kV</li> <li>• závislost mnoha občanů na hlavním</li> </ul>

<p>a zapojení nových obyvatel</p> <ul style="list-style-type: none"><li>• napojení občanů Nízké Lhoty a Nového Dvora na nově budovaný vodovod</li><li>• lepší využití objektu TOSKA</li><li>• modernizace MŠ Kámen</li></ul>	<p>zaměstnavateli v obci - VOD Kámen</p> <ul style="list-style-type: none"><li>• zrušení obchodu či pošty</li><li>• zhoršení dopravní obslužnosti</li><li>• odliv mladých a vzdělaných obyvatel, nedostatek pracovních příležitostí pro absolventy</li></ul>
--	--

## 11. STRATEGICKÉ ZÁMĚRY A ROZVOJOVÉ PROJEKTY

### 11.1. Doprava

- Zlepšení stavu místních komunikací
- Jednání se SÚS Kraje Vysočina o stavu silnice II. třídy do Dobré Vody a do Nízké Lhoty
- Pravidelná oprava místních komunikací s hlavním ohledem na životnost
- Zvýšení bezpečnosti chodců i řidičů
- Oprava chodníku v Kámeně v ulici od hasičské zbrojnice po čp. 74
- Oprava chodníku u čp. 72 Kámen
- Zajištění dostatečného počtu parkovacích míst v místech občanské vybavenosti
- Zlepšení dopravní obslužnosti obce - jednání o funkčních změnách v jízdách řádech autobusové dopravy

### 11.2 Místní infrastruktura a územní rozvoj

- Zajištění čištění odpadních vod v obci
- Realizace dílčích opatření nutných pro stávající povolení na vypouštění odpadních vod
- Vybudování kořenové čistírny vod pro místní část Kámen
- Podpora výstavby nových rodinných domů
- Dokončení výstavby bytového domu čp. 18
- Možnost výkupu brownfieldů v obci a realizace jejich revitalizace
- Zajištění dostatečného množství kvalitní pitné vody v obci - využití nově budovaných vodních zdrojů, dostavba vodovodu v Nízké Lhotě
- Dokončení změny územního plánu obce
- Aktualizace pasportu veřejného osvětlení
- Úpravy a revitalizace veřejných prostor v rámci nových projektů

### 11.3 Životní prostředí, zemědělství a lesnictví

- Rozšíření množství nádob na tříděný odpad
- Pořízení kompostérů v obci
- Vybudování rybníku v k. ú. Nízká Lhota
- Budování povědomí občanů o třídění odpadu a ekologickém chování
- Pravidelná údržba kontejnerů pro biologický odpad

- Pravidelné vysazování nové zeleně, ozeleňování revitalizovaných ploch
- Pravidelná aktualizace lesního hospodářského plánu
- Podpora ekologického hospodaření
- Péče o les dle lesního plánu, těžba a pravidelné zalesňování
- Opravy a údržba lesních cest
- Vybudování sběrného dvora

#### **11.4 Občanská vybavenost a veřejná prostranství**

- Postupná rekonstrukce objektu Toska
- Provést komplexní rekonstrukci návsi u OÚ včetně požární nádrže a křižovatky
- Doplnění herních prvků a zastřešení pískoviště na dětském hřišti
- Údržba bytového fondu, řešení stavebně technických nedostatků budov
- Částečná modernizace stávajícího OÚ a obecní knihovny
- Podpora místní pošty a obchodu
- Modernizace MŠ Kámen

#### **11.5 Volný čas, kultura a sport**

- Podpora činnosti a akcí spolků a občanských sdružení
- Podpora místních zvyků a tradic
- Posílení občanské hrdosti, identifikace obyvatel s obcí a spoluúčasť občanů na jejím rozvoji, zvýšení informovanosti občanů o dění v místě a jejich účast na rozhodování o veřejných záležitostech
- Využití interaktivních komunikačních prostředků pro komunikaci s občany (e-mail, SMS, sociální sítě apod.)
- Publikování tištěných informací o životě v obci
- Zapojení obyvatel včetně dětí a mládeže do péče o bydliště a veřejné prostory
- Podpora činnosti knihovny
- Rozvoj spolupráce s okolními obcemi
- Podpora kulturní činnosti v obci
- Pravidelné opravy a údržba místních památek a sakrální architektury včetně jejich okolí
- Podpora rozvoje sportovních aktivit v obci
- Údržba tenisového kurtu
- Podpora sportovních aktivit místních občanů, dětí, mládeže a seniorů
- Podpora SDH Kámen a dalších spolků

#### **11.6 Podnikání a rozvoj cestovního ruchu**

- Možnost prezentace podnikatelů na internetových stránkách obce
- Vybudování ubytovacích kapacit
- Podpora rozvoje cestovního ruchu v obci a okolí

- Vytvoření několika odpočinkových míst pro turisty a cyklisty včetně mobiliáře a instalace informačních tabulí
- Možnost vybudování cyklostezky v obci
- Zajištění prezentace obce, turisticko-informačních materiálů a turisticky zajímavých upomínkových předmětů
  - Spolupráce s okolními obcemi, se svazky obcí, jejichž je obec členem
  - Vybudování klubovny pro místní spolky
  - Možnost odkupu místní restaurace a obchodu pro potřeby obce

## 12. STRATEGICKÁ VIZE

Obec Kámen se bude v příštích letech vyváženě rozvíjet, podrží si pevný urbanistický řád a charakter venkovské lokality, doplní občanskou vybavenost a bude příjemným místem pro život všech obyvatel.

Prioritními okruhy jsou:

- technická infrastruktura a komunikace
- občanská vybavenost
- kulturní dědictví a památky
- životní prostředí